

প্ৰা

১৫০০ কোটি বছৰ আগেয়ে জন্মলাভ কৰা পৃথিৱীৰ দীৰ্ঘ সময়ৰ ইতিহাসক যদি

আমি উভতি চাওঁ তেন্তে দেখিম যে 'মানৱ' নামধাৰী প্ৰাণীবিধৰ অস্তিত্ব এই ধৰাত তেনেই ক্ষুণ্ণকীয়া। এতিয়ালৈ পৰ্যাপ্ত পুৰাতাত্ত্বিক তথ্যই এই কথা প্ৰতীয়মান কৰে যে মাত্ৰ দুই বা তিনি নিযুত বছৰ আগেয়েহে মানুহৰ পৃথিৱীত আৱিৰ্ভাৱ ঘটিছিল। তাৰ আগেয়ে অন্যান্য প্ৰাণীবিলাকৰ বন্যভূমি আছিল এই পৃথিৱী। পৃথিৱীত মানৱৰ আৱিৰ্ভাৱ কোনো আকস্মিক পৰিঘটনা নহয়। বিৱৰ্তনৰ প্ৰক্ৰিয়া অনুসৰণ কৰি মানৱ সৃষ্টিৰ পৰিক্ৰমা বহু আগেয়ে আৰম্ভ হৈছিল যদিও ই সম্পূৰ্ণতা লাভ কৰে ২.৬ নিযুত বছৰ আগেয়ে। অৱশ্যে ইয়াৰ পিছতো মানৱৰ উত্থানৰ পথ বৰ মসৃণ নাছিল। 'জীৱশ্ৰেষ্ঠ'ৰ মুকুটটি পৰিধান কৰিবলৈ মানৱে অপেক্ষা কৰিবলগীয়া হৈছিল আৰু এক দীঘলীয়া সময়। বৰ্বৰ যাযাবৰী জীৱনৰ এক কষ্টকৰ পৰিক্ৰমা অতিক্ৰম কৰি মাত্ৰ ৫,০০০ বছৰ আগেয়ে মানৱে স্থাপন কৰিবলৈ সক্ষম হৈছিল এক নগৰকেন্দ্ৰিক সভ্যতাৰ।

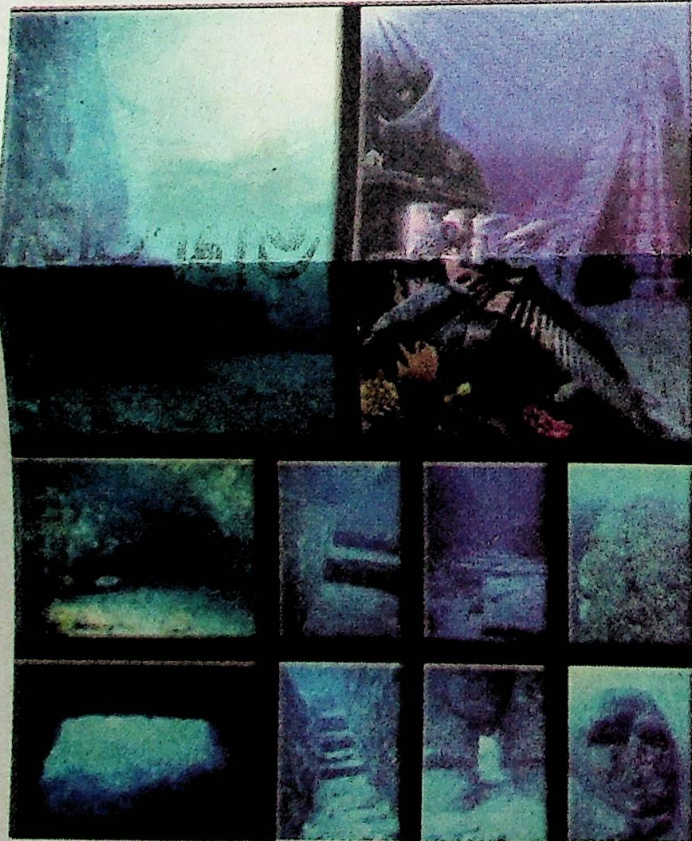
ভাৰতৰ প্ৰাচীনতম সভ্যতা বুলি ক'লে খাউকতে আমাৰ মনলৈ আহে হৰপ্পা আৰু মহেঞ্জোদাৰো সভ্যতাৰ কথা। খ্ৰীষ্টপূৰ্ব ৩০০০ মান আগৰ এই নগৰকেন্দ্ৰিক সভ্যতাৰ আগেয়ে মানুহে কৃষি পদ্ধতিৰ আৱিষ্কাৰেৰে 'অবৰী জীৱন' এটা ত্যাগ কৰি স্থায়ীভাৱে বসবাস কৰিবলৈ আৰম্ভ কৰিছিল যদিও সেই স্থায়ী বসতিত নগৰীয়া সভ্যতাৰ বৈশিষ্ট্য পৰিস্ফুট হৈ উঠা নাছিল। সেয়েহে ভাৰতৰ পুৰাতাত্ত্বিকসকলে বিশ্বাস কৰিছিল যে ভাৰতৰ নগৰীয়া সভ্যতা পৃথিৱীৰ আন প্ৰান্তৰ নগৰীয়া সভ্যতাসমূহৰ সমসাময়িক। অৱশ্যে ইয়াৰ মাজতে ব্যতিক্ৰম আছিল প্ৰাচীন ইজিপ্টীয় সভ্যতাৰ কীৰ্তিচিহ্নসমূহ। শাৰী শাৰীকৈ থিয় হৈ ৰোৱা পিৰামিড, মন্দিৰ, ঘৰৰ ভগ্নাৱশেষবোৰে হৰপ্পা-মহেঞ্জোদাৰো আদিৰ দৰে আন নগৰীয়া সভ্যতাবোৰতকৈ পৃথিৱীত বহু আগেয়ে নগৰীয়া সভ্যতাৰ উত্থান ঘটিছিল বুলি ইংগিত কৰে। কিন্তু আশ্চৰ্যজনকভাৱে ইজিপ্টৰ সেই সভ্যতাই এনে এক অদ্ভুত উত্থান লাভ কৰাৰ বিপৰীতে পৃথিৱীৰ আন আন প্ৰান্তৰ মানুহবোৰ এক অন্ধকাৰময় যুগতে বসবাস কৰি আছিল। 'চেৰিয়ট অব গড' নামৰ এক বহুল পঠিত কিতাপত সেয়েহে ইজিপ্টীয়

সমুদ্ৰগৰ্ভত সভ্যতাৰ ইতিহাস

প্ৰত্নতত্ত্ব জিতুমণি পাঠক

কাম্বে উপকূলৰ সাগৰৰ গৰ্ভত আৱিষ্কৃত এই সভ্যতা ইতিহাসবিদ, পুৰাতাত্ত্বিকসকলৰ বাবে মিছৰীয় সভ্যতাৰ দৰে এক নুবুজা সাঁথৰ। তেজস্ক্ৰিয় এঙাৰ কাল নিৰ্ণয় পদ্ধতিৰে জানিব পৰা গৈছে যে এই সভ্যতা ৯,৫০০ বছৰ আগৰ। এই সভ্যতাৰ সময় পুৰাতত্ত্ববিদ বা ইতিহাসবিদসকলৰ বাবে এক নিমিলা অংক হৈ পৰিছে।

সভ্যতাৰ এই আকস্মিক উত্থানক বহিৰ্জগতৰ বুদ্ধিমান জীৱৰ সৈতে মানৱৰ সংস্পৰ্শৰ ফল বুলি তথ্য সহকাৰে প্ৰমাণ কৰাৰ চেষ্টা কৰা হৈছিল। কাৰণ যি সময়ত ইজিপ্টত এক অতি উন্নতমানৰ নগৰীয়া সভ্যতা গঢ় লৈ উঠিছিল সেই পৰিঘটনা পৃথিৱীৰ আন প্ৰান্তত সংঘটিত হোৱালৈ মানুহে আৰু কেইবাহেজাৰ বছৰলৈ অপেক্ষা কৰিব লগা হৈছিল। 'চেৰিয়ট অব গড'ক সমৰ্থন কৰা একাংশৰ মতে সেয়া মানুহৰ স্বাভাৱিক বুদ্ধিমত্তাৰ ফল নাছিল, কিয়নো সেয়া হোৱা হ'লে সেই



সময়ত ইজিপ্টৰ দৰে পৃথিৱীৰ আন প্ৰান্ততো মানৱীয় সভ্যতাৰ নিদৰ্শন দেখিবলৈ পালোহেঁতেন। কিন্তু এই তথ্য প্ৰকৃততে সত্য নাছিল। সভ্যতাৰ উত্থানত বিশ্বত ইজিপ্ট অকলশৰীয়া নাছিল। গুজৰাটৰ কাম্বে অঞ্চলৰ সাগৰৰ গৰ্ভত এনে এক সভ্যতাৰ চিহ্ন উদ্ধাৰ কৰা হ'ল যিয়ে প্ৰমাণ কৰিলে যে ইজিপ্টীয়ানসকলৰ দৰে তেওঁলোকেও একে সময়তে এক

নগৰীয়া সভ্যতাৰ সৃষ্টি কৰিছিল। কাম্বে উপকূলৰ সাগৰৰ গৰ্ভত আৱিষ্কৃত এই সভ্যতা ইতিহাসবিদ, পুৰাতাত্ত্বিকসকলৰ বাবে ইজিপ্টীয় সভ্যতাৰ দৰে এক নুবুজা সাঁথৰ। তেজস্ক্ৰিয় এঙাৰ কাল নিৰ্ণয় পদ্ধতিৰে জানিব পৰা গৈছে যে এই সভ্যতা ৯,৫০০ বছৰ আগৰ। এই সভ্যতাৰ সময় পুৰাতত্ত্ববিদ বা ইতিহাসবিদসকলৰ বাবে এক নিমিলা

অংক হৈ পৰিছে। ই তেওঁলোকৰ পূৰ্বৰ সকলো ধৰণৰ সিদ্ধান্তসমূহক শ'লঠেকত পেলাইছে, কিয়নো ইজিপ্টক বাদ দিলেও মানৱৰ নগৰীয়া সভ্যতাৰ উত্থানক অধ্যয়ন কৰিবলৈ তেওঁলোক এতিয়া আৰু কেইবাহেজাৰ বছৰ পিছুৱাই যাব লাগিব। কাম্বে সাগৰৰ গৰ্ভত আৱিষ্কৃত এই নগৰীয়া সভ্যতা, যিয়ে বিপাণ্ডত পেলাইছে পুৰাতত্ত্ব বা ইতিহাসবিদসকলক, সেয়া অৱশ্যে কোনো পুৰাতাত্ত্বিক গৱেষণাৰ পৰিকল্পিত ফল নাছিল। এই পুৰাতাত্ত্বিক স্থানডোখৰ আৱিষ্কৃত হৈছিল এক আকস্মিক ঘটনাৰ জৰিয়তে। 'India's National Institute of Ocean Technology'-ৰ তৰফৰপৰা সাগৰৰ পানীত সৃষ্টি হোৱা প্ৰদূষণৰ বিষয়ে অধ্যয়ন কৰিবলৈ এদল বিজ্ঞানীয়ে কাম্বেৰ উপকূল অঞ্চলত জৰীপ চলাইছিল। সেই অনুসন্ধানৰ অংশ

হিচাপে তেওঁলোকে সাগৰৰ তললৈ প্ৰেৰণ কৰা শব্দ তৰংগই নিশ্চিত কৰিছিল কোনো কৃত্ৰিম জ্যামিতিক আকৃতিৰ বিশাল এক অৱয়বৰ কথা। বিজ্ঞানীসকলক এই ঘটনাই কৰিছিল আশ্চৰ্যচকিত। কিয়নো সাগৰৰ ১২০ ফুট গভীৰতাত মানৱ সৃষ্টি কি বস্ত্ৰবোৰো অপেক্ষা কৰি আছে সেয়া অনুমান কৰাটো তেওঁলোকৰ বাবে আছিল অতিকৈ কষ্টসাধ্য। পৰৱৰ্তী সময়ত 'মেৰাইন আৰ্কেঅ'লজিউষ্ট'ৰ সহায়ত যেতিয়া সেই সাগৰৰ বিশাল গভীৰতাত বুৰ মৰা হ'ল, তেতিয়া তাত যি দেখা গ'ল সেয়া আছিল পূৰ্বে অনুমান কৰাতকৈও অধিক আশ্চৰ্যকৰ। মানৱীয় সভ্যতাৰ প্ৰাচীনতম নিদৰ্শনক গভীৰ সাগৰৰ বুকুত নীৰৱে সামৰি তাত শুই আছিল এখন মৃত নগৰী। পুৰাতাত্ত্বিকসকলে তাত আৱিষ্কাৰ কৰিছিল ভগ্ন বেৰৰ অংশ, মৃৎপাত্ৰ, মণি-মুকুতা, ভাস্কৰ্য আৰু লগতে মানৱৰ হাড় আৰু দাঁত।

বেডিঅ' কাৰ্বন ডেটিঙেৰে যেতিয়া এই হাড়-মূৰবোৰৰ সময় নিৰূপণ কৰা হ'ল, দেখা গ'ল সেয়া হৰপ্পা-মহেঞ্জোদাৰো সভ্যতাতকৈ প্ৰায় দুগুণ প্ৰাচীন।

সমুদ্ৰ গৰ্ভত এখন নগৰৰ অৱস্থিতি যদিও প্ৰথম দৃষ্টিত আশ্চৰ্যকৰ যেন লাগিছিল; কিন্তু যেতিয়া ইয়াৰপৰা উদ্ধাৰ কৰা সামগ্ৰীসমূহৰ সময় নিৰূপণ কৰা হ'ল, তেতিয়া আৰু পুৰাতাত্ত্বিকসকলৰ বাবে সেয়া কোনো আশ্চৰ্যৰ বিষয় হৈ নাথাকিল। ভূ-তাত্ত্বিক আৰু নৃতাত্ত্বিক তথ্য অনুযায়ী পৃথিৱীত প্ৰথম মানৱ সৃষ্টিৰ সময়খিনিক জনা যায় প্লিষ্ট'ছিন যুগ হিচাপে। এই প্লিষ্ট'ছিন যুগত মানুহে চাৰিটাকৈ হিমযুগ বা তুষাৰ যুগৰ অভিজ্ঞতা লাভ কৰিছিল। প্ৰায় দহ হেজাৰ বছৰ আগেয়ে (ঠাই বিশেষে অলপ আগেয়ে বা অলপ পিছত) ইয়াৰ অন্তিমটো তুষাৰ যুগৰ অন্ত পৰিছিল আৰু ইয়াৰ লগতে প্লিষ্ট'ছিন যুগটো শেষ হৈ হ'লছিল নামৰ এটা নতুন ভূ-তাত্ত্বিক যুগৰ আৰম্ভ হৈছিল। প্লিষ্ট'ছিন যুগত পৃথিৱীৰ জলভাগৰ এক বৃহৎ অংশ তুষাৰ হিচাপে গোট মাৰি থকাৰ ফলত সাগৰপৃষ্ঠ বহু তললৈ নামি গৈছিল; আৰু সেই সময়তে চাগে' কাষেৰ আৰব সাগৰৰ পাৰত গঢ় লৈ উঠিছিল এই নগৰীয়া সভ্যতাই। কিন্তু হ'লছিল ভূ-তাত্ত্বিক যুগটো আৰম্ভ হোৱাৰ লগে লগে পৃথিৱীৰ উষ্ণতা লাহে লাহে বৃদ্ধি পাবলৈ আৰম্ভ কৰিলে; আৰু এই বৰ্ধিত উষ্ণতাই পৃথিৱীৰ গোট মাৰি থকা বৰফভাগক

লাহে লাহে গলাবলৈ আৰম্ভ কৰাত সাগৰপৃষ্ঠও লাহে লাহে ওপৰলৈ উঠি আহিল। এনেকৈয়ে হয়তো সাগৰৰ বুকুত এদিন জাহ গ'ল কাষে উপকূল অঞ্চলত তিল তিলকৈ গঢ় লৈ উঠা প্ৰাচীনতম মানৱীয় সভ্যতাৰ সকলো নিদৰ্শন। এক আকস্মিক সংযোগৰ ফলত ইয়াৰ সন্ধান নোপোৱা হ'লে হয়তো ই চিৰদিন মানুহৰ অজানা হৈয়েই ব'ল হেঁতেন। কিন্তু এক দৈৱিক সংযোগে যেন উন্মোচিত কৰিলে এক প্ৰাচীনতম গৌৰৱময় মানৱীয় ইতিহাসক। যদিও জনা



নাযায় এই সভ্যতা সৃষ্টিকাৰী মানুহখিনিৰ সাংস্কৃতিক পৃষ্ঠভূমি কি, তথাপি তেওঁলোকৰ কুশলী হাতৰ সৃষ্টিশীল উপাদানবোৰে বহন কৰি আছে তেওঁলোকৰ অসাধাৰণ বুদ্ধিগুণৰ ধ্বজা। প্ৰাচীন চুম্বীয়, চীন আনকি ইজিপ্ট সভ্যতাতকৈও কিছু পৰিমাণে প্ৰাচীন এই প্ৰাচীনতম মানৱীয় সভ্যতাৰ আৱিষ্কাৰে কেবল ভাৰতৰ ইতিহাসেই নহয়, সমগ্ৰ পৃথিৱীৰ ইতিহাসেই সলনি কৰি পেলাইছে। মানৱৰ নগৰকেন্দ্ৰিক জীৱনৰ আৰম্ভণি প্ৰায় পাঁচ হেজাৰ বছৰ পূৰণি বুলি ইমানদিনে যি এক প্ৰচলিত ধাৰণা আছিল। আগষ্টক সময়ত এই সভ্যতাৰ বিস্তৃত অধ্যয়নে হয়তো ইয়াক আৰু কেইবাহেজাৰমান বছৰ পিছুৱাই নিব।

সমুদ্ৰ গৰ্ভত এখন নগৰৰ অৱস্থিতি যদিও প্ৰথম দৃষ্টিত আশ্চৰ্যকৰ যেন লাগিছিল; কিন্তু যেতিয়া ইয়াৰপৰা উদ্ধাৰ কৰা সামগ্ৰীসমূহৰ সময় নিৰূপণ কৰা হ'ল, তেতিয়া আৰু পুৰাতাত্ত্বিকসকলৰ বাবে সেয়া কোনো আশ্চৰ্যৰ বিষয় হৈ নাথাকিল।

