

গল্পৰ পথাৰখনি : ██████████	
সূক্ষ্ম হৃদয়ৰ মূল্যবোধ / সৰ্বোজিনী ৰাভা	৫১
দুই মিনিটত দুটি গল্প : ■■■■	
ত্যাগ / সিবানি ৰয়	৫৫
বিষাদৰ ছাঁ / দীপাষ্টিতা ৰয়	৫৭
অস্তিত্ব / বন্দনা নাথ	৫৮
বিশ্বাসঘাট / ভীষ্ম খাখলারী	৬০
জীৱন লগৰীৰ প্ৰতিশ্ৰুতি / হাৰেজ আলী	৬২
এই জীৱন মাথো তোমাৰ বাবে / ৰুবী বসাক	৬৪
ৰক্তবীজ / বিশ্বজিৎ কছাৰী	৬৬
অতিথিৰ শিতান : ██████████	
পদ্মনাথ গোহাঞি বৰুৱাৰ গদ্যৰীতি / ড° প্ৰফুল্ল কুমাৰ নাথ	৬৮
ৰাভা ভাষাৰ গঠন আৰু ইয়াৰ উপভাষিক পাৰ্থক্য / নিতাই ৰাভা	৭৩
<b>বৰ' বিফান :</b> ██████████	
ৰাৱ, থুনলাই আৰু বিজাৰ : সুন্দ' সাৱৰায়নাথ / জীবেশ্বৰ কোচ	৭৮
<b>খন্ধ্য :</b> ██████████	
গোজোন গৈয়ি গোসো / পুজা খাখলারী	৭৯
নাঁনো অনজালী / দিপেন্দ্ৰ বসুমতী	৭৯
বৰ' হাৰিনিসিম / প্ৰানজু গয়াৰি	৮০
খোৱখি দৈসা / জিনী স্বৰ্গীয়াৰী	৮০
আং নেনানৈ থাগোন / অস্তমী খাখলারী	৮১
ফৈনাথ জোহোলাৱনি থাখায় / পম্পি বৰ'	৮১
<b>English Section :</b> ██████████	
Role of Planck's Constant (h) in Modern Physics / K. Gogoi	৮২
Glimpses of some of the Tribal Groups of North-East India/ Monoj Gogoi	৮৫
Health And Fitness / Dr. Pradip Das	৯১
The Aloe / Dr. Nirupa Roy Baruah	৯২
National Rural Health Mission and its implementation in Assam/ Bondita Borbora	৯৫
Parents' Perspectives Educating the Educators / Shafiquel Hussain	৯৯
<b>Book Review :</b> ██████████	
India After Gandhi/ Dipanjali Devi	১০১
<b>Field Study :</b> ██████████	
A Case Study on Some Edible Insects of Tribal People of Dudhnoi Area / Hiraprabha Rabha	১০৪
<b>Poem :</b> ██████████	
Walking Feelings / Naren Das	১০৭
Have They Recall / Laxmi Sharma	১০৭
Love Rain / Sanjib Khakhalary	১০৭
সম্পাদকীয় প্ৰতিবেদন	১০৮





প্ৰবন্ধ ■ ■ ■

## দেশৰ আৰ্থ-সামাজিক বিকাশত নাৰীৰ অংশগ্ৰহণ আৰু বৰ্ধিত হিংসা : এটি আলোচনা



আৰম্ভণি : এখন ঘৰ বা এখন সমাজৰ মূল চালিকা শক্তি হ'ল নাৰী। নাৰীক অসীম শক্তিৰ গৰাকিনী বুলি ক'ব পাৰি। ইতিহাসৰ পাত লুটিয়ালে স্পষ্টভাবে দেখা যায় যে বৈদিক যুগৰ পৰাই নাৰী শিক্ষাৰ প্ৰচলন আছিল। ঋকবেদৰ ৰচনাত বিশগৰাকী নাৰীৰ অৱদানৰ কথা উল্লেখ আছে। সেইসকলৰ ভিতৰত উৰ্বশী, অপলা, লোপামুদ্ৰা, ঘোষা আদিৰ নাম বিশেষভাৱে উল্লেখযোগ্য। বৈদিক সাহিত্যৰ ক্ষেত্ৰত পুৰুষৰ সমানে নাৰীৰ দখল আছিল। দৰ্শন, তৰ্কশাস্ত্ৰ আদিৰ দৰে বিষয়ত নাৰী বা মহিলাসকলে বিশেষ পাৰদৰ্শিতা লাভ কৰি কাললৈ নিজৰ নাম সোণালী আখৰেৰে জিলিকাই থৈ গৈছে। অৱশ্যে এখন সমাজ বা এটা জাতিৰ প্ৰগতিৰ পথ ৰচনা কৰে সেই দেশৰ প্ৰচলিত শিক্ষা ব্যৱস্থাই। এই শিক্ষা ব্যৱস্থা পুৰুষ-মহিলা সকলোৰে ক্ষেত্ৰত প্ৰযোজ্য। গণতান্ত্ৰিক দেশ হিচাপে ভাৰতীয় সংবিধানেও জাতি-ধৰ্ম-বৰ্ণ নিৰ্বিশেষে সকলোৰে বাবে সমান সুবিধা দান কৰিছে। কিন্তু বাস্তৱ ক্ষেত্ৰত বহুক্ষেত্ৰত লিঙ্গগত পাৰ্থক্য নুই কৰিব

পাৰুল নাথ

নোৱাৰি। যিয়েই নহওঁক, মহিলাসকলৰ শিক্ষাৰ ওপৰতে এখন দেশৰ আৰ্থ-সামাজিক তথা আভ্যন্তৰীণ বিকাশ নিৰ্ভৰশীল।

আৰ্থ সামাজিক বিকাশত নাৰীৰ অৱদান :

যথার্থতে জাতীয় অস্তিত্ব ৰক্ষাৰ বাবে উৎকৃষ্ট মানৰ সম্পদৰ প্ৰয়োজন। কিয়নো সমাজ বা জাতীয় উন্নয়নৰ প্ৰধান অস্ত্ৰ হ'ল সেই দেশৰ মানৱ সম্পদৰাজি আৰু ইয়াক গঢ়ি তোলাৰ বাবে প্ৰধান কাৰখানা হ'ল ঘৰখন য'ত প্ৰতিগৰাকী মানৱ শিশুৱে জন্মগ্ৰহণ কৰি বিকাশৰ পথত অগ্ৰসৰ হয়। ঘৰখনৰ প্ৰতিজন সদস্যৰ প্ৰভাৱেৰে প্ৰভাৱিত হৈ অনুৰূপ ভাৱে গঢ়ি উঠে। শিশুসকল মূলতেই হ'ল পৰিৱেশৰ প্ৰতি প্ৰতিক্ৰিয়াশীল। সেয়ে, শিশুৰ ভৱিষ্যত জীৱনৰ প্ৰস্তুতিৰ বাবে ঘৰখনতে উৎকৃষ্ট পৰিবেশ সৃষ্টিত মাতৃ তথা অন্যান্য সদস্যসকলে গুৰুত্ব দিব লাগে। জাতীয় জীৱনৰ উন্নতিসাধন কৰিবলৈ মহিলাসকলে ভিন্ ভিন্ ৰূপত আত্মপ্ৰকাশ কৰিব লাগে। উদাহৰণ স্বৰূপে—

- (ক) শিশুৰ বাবে উপযোগী পৰিৱেশৰ সৃষ্টি কৰা।
- (খ) শিক্ষয়িত্ৰী স্বৰূপে শিশুৰ অন্তৰ্নিহিত প্ৰতিভাসমূহ বিকাশাই তোলা।
- (গ) সু-গৃহিনী হিচাপে ঘৰখনত সুস্থ বাতাবৰণৰ যোগেদি শিশুৰ শাৰীৰিক তথা মানসিক দিশৰ বিকাশ সাধনত গুৰুত্ব প্ৰদান কৰা।
- (ঘ) ধৰ্মীয় কাৰ্য্যৱলীৰ যোগেদি ল'ৰা-ছোৱালীৰ আধ্যাত্মিক আৰু নৈতিক দিশৰ বিকাশ সাধনত সহায় কৰা।
- (ঙ) সামাজিক প্ৰথা, পৰম্পৰা, কৃষ্টি-সংস্কৃতিৰ প্ৰথম পাঠৰ অনুশীলনত সহায় কৰা।





(চ) সু-অভ্যাস গঠন কৰি সজ আচৰনৰ গৰাকী হিচাপে শিশুক গঢ় দিয়া আৰু ইতিবাচক মনোভাৱৰ বুনীয়াদ ৰচনা কৰা।

(ছ) আধুনিকীকৰনৰ ভাৱধাৰণাৰে বিজ্ঞানসন্মত দৃষ্টিভংগীৰ প্ৰতি শিশুক অনুপ্ৰাণিত কৰা।

(জ) প্ৰমূল্যবোধৰ জ্ঞান প্ৰদান কৰা অৰ্থাৎ জেষ্ঠজনক সন্মান আৰু সৰুসকলৰ প্ৰতি স্নেহ প্ৰদৰ্শন, স্বদেশপ্ৰেমৰ ভাৱধাৰাৰ উন্নীতকৰণ, জাতীয় পতাকাৰ প্ৰতি সন্মান প্ৰদৰ্শন কৰা ইত্যাদি মনোভাৱৰ প্ৰতি সচেতন কৰি তোলাৰ ওপৰত গুৰুত্ব প্ৰদান কৰিব লাগে।

‘আজিৰ শিশু কাইলৈৰ নাগৰিক’। সেয়ে, প্ৰতিটো মানৱ শিশুৱে যাতে দেশৰ এজন সৎ নাগৰিক হিচাপে প্ৰতিষ্ঠা কৰিব পাৰে তাৰ বাবে ঘৰখনৰ পৰাই চেপ্তাত ব্ৰতী হ’ব লাগে। এখন সমাজ হ’ল বিবিধ ব্যক্তি বা পৰিয়ালৰ এটা সু-সংগঠিত ৰূপ। গতিকে যদি সমাজৰ অন্তৰ্ভুক্ত প্ৰতিটো পৰিয়ালৰ সদস্যসকলৰ মনোভাৱ ইতিবাচক হয় তেন্তে সেই সমাজৰ উন্নতি অনিবাৰ্য্য। আকৌ তেনেকুৱা সমাজৰ একত্ৰিতকৰণতহে এখন দেশ বা জাতীয় অস্তিত্ব নিৰ্ভৰ কৰে।

আৰ্থ-সামাজিক বিকাশত নাৰী বা মহিলাৰ অংশগ্ৰহণ সৰ্বোৎকৃষ্ট। জাতিৰ পিতা মহাত্মা গান্ধীয়ে মন্তব্য প্ৰকাশ কৰিছিল যে, শিশু শিক্ষাৰ সমস্যা দূৰ কৰিবলৈ হ’লে প্ৰকৃত মাতৃ-শিক্ষয়িত্ৰীৰ জন্ম হ’ব লাগিব আৰু যেতিয়ালৈকে মাতৃ-শিক্ষয়িত্ৰীৰ সৃষ্টি নহয় তেতিয়ালৈকে শিক্ষা ফলপ্ৰসূ হ’ব নোৱাৰে বুলি ক’বলৈ মই কুঠাবোধ নকৰো।’ ভাৰতবৰ্ষৰ জাতীয় জীৱনত মহিলাসকলৰ অভূতপূৰ্ব বৰঙনিৰ কথা অস্বীকাৰ কৰিব নোৱাৰি। উদাহৰণস্বৰূপে— স্বাধীনতা আন্দোলনত চৈধ্য বছৰীয়া কনকলতা বৰুৱাৰ কথা সকলোৰে জ্ঞাত। জাতীয় প্ৰেমত উদ্বুদ্ধ হৈ এগৰাকী কম বয়সীয়া ছোৱালীয়ে নিজৰ জীৱন উছৰ্গা কৰি ইতিহাসৰ পাতত নিজৰ নাম সোণালী আখৰেৰে খোদিত কৰিলে। একেদৰে মালতী মেননৰ নামো উল্লেখনীয়।

প্ৰকৃততে মহিলাসকল হ’ল সমাজ উন্নতিৰ সূচক। স্বামী বিবেকানন্দই মত প্ৰকাশ কৰিছিল যে যিখন ঘৰত বা দেশত মহিলাৰ আদৰ নাই সেইখন ঘৰ বা দেশত উন্নতিৰ আশা নাই। সেয়ে, মহিলাসকলক প্ৰথমতে গুৰুত্ব দিব লাগিব আৰু তেওঁলোকৰ বাবে শিক্ষাৰ ব্যৱস্থা গ্ৰহণ কৰিব লাগিব। সমাজৰ কিছুমান পৰম্পৰাগত প্ৰথা, বিশেষকৈ পিছপৰা সমাজৰ অন্ধবিশ্বাস বা কু-সংস্কাৰৰ পৰা মহিলাসকলক মুকলি কৰিব লাগিব আৰু তেওঁলোকক জ্ঞানৰ আলোকেৰে মসৃণ পথেৰে

আগবঢ়াই নিয়াৰ পৃষ্ঠপোষকতা কৰিব লাগিব।

সমাজ সংস্কাৰকৰণত মহিলাসকলৰ বিশেষ ভূমিকা আছে। সমাজত যেতিয়া আসুৰিক শক্তিৰ প্ৰাদুৰ্ভাৱ হৈ অশান্তিৰ সৃষ্টি হয় তেতিয়া মহামায়া দুৰ্গাদেৱীয়ে তেওঁৰ ভক্ত, সধু-সন্তক ৰক্ষা কৰিবলৈ যুগে যুগে আবিৰ্ভাৱ হয়। এই আদ্যাশক্তি জগত জননী মহামায়াই সমাজত চলি থকা অশুভ শক্তিবোৰক ধ্বংস কৰি সমাজ জীৱনত শান্তিৰ নিজৰা বোৱাই দিয়ে। তদুপ, মহিলাসকলেও অদম্য ইচ্ছাশক্তি আৰু সৃষ্টিশীল আদৰ্শৰে একো একোখন সমাজ উত্তৰণৰ বাবে বৰচা পথ নিৰ্মাণ কৰিব লাগিব।

আৰ্থ-সামাজিক বিকাশৰ মূল অস্ত্ৰ হ’ল শিক্ষা। সমাজ পৰিৱৰ্তন আৰু সমাজ নিয়ন্ত্ৰণৰ ই অমোঘ অস্ত্ৰ। মহিলাসকলকো সু-শিক্ষাৰে শিক্ষিত কৰি সমাজৰ অন্যান্য অবিচাৰৰ বাবে মূৰ দাঙি থিয় হ’বলৈ অনুপ্ৰাণিত কৰিব লাগিব। এইখিনিতে পণ্ডিত জৱাহৰলাল নেহৰুৰ এযাৰি বক্তব্যৰ উল্লেখ কৰিব পাৰি। তেওঁৰ মতে এজন ল’ৰাক শিক্ষা প্ৰদান কৰা মানে এজন ব্যক্তিক শিক্ষিত কৰা আৰু এজনী ছোৱালীক শিক্ষিত কৰাৰ অৰ্থই হ’ল সামগ্ৰিকভাৱে সমাজ বা দেশৰ উন্নতি সাধন কৰা।

সাধাৰণতে ভাৰতবৰ্ষৰ মানুহৰ অধিকাংশৰ ক্ষেত্ৰতে দেখা যায় নাৰীক হেয়জ্ঞান কৰা। উদাহৰণস্বৰূপে— ধৰি লোৱা হ’ল এটা পৰিয়ালৰ পুৰুষ আৰু মহিলা উভয়ে চৰকাৰী কৰ্মচাৰী আৰু ঘৰখনৰ আৰ্থিক উন্নয়নত উভয়েৰে অনুদান আছে। কিন্তু সামাজিক ক্ষেত্ৰত দেখা যায় যে, মহিলা গৰাকীয়ে পুৰুষজনৰ দৰে সম-অধিকাৰ ভোগ কৰাৰ সুবিধা নাপায়। ইয়াৰ মূলতে হ’ল সামাজিক বাতাবৰণ। তাৰোপৰি অশিক্ষিত মহিলাৰ ক্ষেত্ৰত অধিকাৰৰ সীমাৰেখা তেনেই সীমিত। সেয়ে, পুৰুষ মহিলাৰ মাজত থকা পাৰ্থক্যৰ সীমাৰেখাডাল অস্পষ্ট কৰাৰ বাবে সমাজৰ কু-সংস্কাৰ, অন্ধবিশ্বাস আৰু পৰম্পৰাগত ধৰ্মীয় বাধা নিষেধৰ পৰা সমাজখনক মুক্ত কৰিব লাগিব। যেনে :

(ক) সামাজিক সমস্যাসমূহ সমাধান কৰিব পৰাকৈ মহিলাৰ চিন্তা আৰু যুক্তিৰ সামৰ্থতাৰ বিকাশত গুৰুত্ব দিব লাগিব যাতে সুস্থ সম যোজনৰ উপায় উদ্ভাৱনৰ প্ৰতি সচেতন হয়।

(খ) পৰম্পৰাগত বিশ্বাস আৰু সামাজিক কু-সংস্কাৰ সমূহ আঁতৰ কৰিব লাগিব।

(গ) ন্যায় আৰু আইনৰ দিশৰ প্ৰতি মহিলাসকলক সচেতন কৰি তুলিব লাগিব যাতে মহিলাসকলে সম্পত্তি, বিবাহ বিচ্ছেদ, মাতৃত্ব ইত্যাদি দিশৰ জ্ঞান আহৰণ কৰিব পাৰে।

(ঘ) বিজ্ঞানসন্মত দৃষ্টিভংগীৰ প্ৰতি মনোযোগী কৰি তুলিব





লাগে।

(ঙ) ব্যাপক শিক্ষা আঁচনিসমূহৰ প্ৰতি অনুৰাগী কৰি তুলিব লাগে।

(চ) পাৰিপাশ্ৰিক শিক্ষা, জনসংখ্যাৰ শিক্ষা, শাৰীৰিক শিক্ষা ইত্যাদি দিশসমূহৰ সম্যক জ্ঞান আহৰণৰ ব্যৱস্থা কৰিব লাগে।

(ছ) জন্ম মুহূৰ্তৰ পৰাই ছোৱালী এজনীক ঘৰৰ বা সমাজৰ বোজা হিচাপে বিবেচনা নকৰি ল'ৰাৰ সমানে শিক্ষা-দীক্ষা প্ৰদান কৰি দেশৰ প্ৰকৃত নাগৰিক হিচাপে গঢ়ি তুলিবলৈ যত্নপৰ হ'ব লাগে।

একেদৰে আৰ্থিক দিশৰ উন্নয়নতো মহিলাই তাৎপৰ্য্যপূৰ্ণ ভূমিকা পালন কৰে। যেতিয়া প্ৰতিগৰাকী মহিলাই উপযুক্ত শিক্ষা-দীক্ষা গ্ৰহণ কৰি সমাজৰ বা দেশৰ উপযুক্ত নাগৰিক হিচাপে স্বীকৃতপ্ৰাপ্ত হ'ব তেতিয়া আৰ্থিক বিকাশতো অৰিহনা যোগাবলৈ সক্ষম হৈ পৰিব। বৰ্তমান পৰিপ্ৰেক্ষিতত দেখা যায় যে মহিলাই বিভিন্ন দিশত অভূতপূৰ্ব সাফল্যৰ গৰাকী হৈ পৰিছে। অৱশ্যে শতকৰা হাৰ নিচেই কম। ৰাজনীতি, সমাজনীতি, শিক্ষা, দৰ্শন অৰ্থনীতি, ভাষা-সাহিত্য, ধৰ্ম, সংস্কৃতি, ইত্যাদি সকলো দিশতে পাৰদৰ্শিতা দেখুৱাইছে। এখন দেশৰ আৰ্থ-সামাজিক দিশৰ সুস্থ বিকাশৰ বাবে পুৰুষ মহিলা উভয়ে সমানে বৰঙণি যোগোৱাটো অপৰিহাৰ্য্য। ভাৰতবৰ্ষৰ মুঠ জনসংখ্যাৰ মহিলা আৰু শিশুৰ শতকৰা হাৰ হ'ল ৬৭.৭। সেয়ে, আৰ্থ-সামাজিক দিশৰ সবলীকৰণত পুৰুষ-মহিলা উভয়ে অংশীদাৰ হোৱাটো নিতান্তই স্বাভাৱিক।

**বৰ্ধিত হিংসা :**

আৰ্থ-সামাজিক দিশত নাৰীয়ে তাৎপৰ্য্যপূৰ্ণ অৱদান আগবঢ়ালেও কিন্তু সমাজত নাৰী মুঠেও নিৰাপদ নহয়। নাৰালিকা ছোৱালীৰ পৰা আৰম্ভ কৰি প্ৰাপ্তবয়স্ক মহিলালৈকে সকলোৱে হিংসাৰ জুইত জাহ যাবলগীয়া হৈছে। ৰাতিপুৱা বাতৰি কাকতখনত চকু ফুৰালেই তাক হৃদয়ংগম কৰিব পাৰি। নাৰী যেন এক পণ্য সামগ্ৰীত পৰিণত হৈছে। বিভিন্ন দিশৰ পৰাই নাৰী নিৰ্যাতন চলি আছে। যেনে :

(ক) ধৰ্ষণ আৰু শেষত হত্যা-ইয়াৰ উদাহৰণ দি শেষ কৰিব নোৱাৰি। যোৱা ডিচেম্বৰ মাহৰ ১৬ তাৰিখৰ কাহিনীয়ে সকলো হৃদয়বান মানুহৰ অন্তৰ ব্যথিত কৰি তুলিছে। হৃদয়বিদাৰক কাহিনীৰ অন্ত পৰক বুলি সকলোৱে এক মুখে স্বীকাৰ কৰিছে। এনেধৰণৰ অলেখ উদাহৰণ গাঁও-নগৰত আছে।

খ) যৌতুকৰ বাবে বোৱাৰী হত্যা,

গ) নাৰালিকাক ধৰ্ষণ,

ঘ) অপহৰণ,

ঙ) চাকৰিৰ প্ৰলোভনেৰে নিৰ্যাতন,

চ) কাম কৰা ছোৱালী নিৰ্যাতন,

ছ) ছোৱালী চোৰ চক্ৰৰ দ্বাৰা বিক্ৰী কৰি অনৈতিক কাৰ্য্যত নিয়োগৰ ব্যৱস্থা,

জ) বিয়াৰ প্ৰলোভনেৰে প্ৰেমিকে লৈ গৈ দুষ্ট চক্ৰৰ হাতত পইচাৰ বিনিময়ত বিক্ৰী কৰা ইত্যাদি, ইত্যাদি।

মুঠতে ছোৱালী বা নাৰী সম্পৰ্কীয় হিংসাৰ কথা লিখি শেষ কৰিব নোৱাৰি।

প্ৰশ্ন হ'ল— যিগৰাকী নাৰীৰ গৰ্ভত স্থিতি লৈ সময়ত পৃথিৱীৰ পোহৰ দেখিবলৈ সক্ষম হয় সেই গৰাকী নাৰীয়ে মানুহৰ কলুষিত মনৰ স্বীকাৰ হ'ব লগীয়া হৈছে কিয়? এফালেদি নাৰীক শক্তি অধিকাৰিণী ৰূপে পূজা অৰ্চনা কৰা হয়, আনফালেদি সেই শক্তিস্বৰূপা দেৱীৰ সন্মান ভুলুগুটিত হৈ পৰা দেখা যায় কিয়?

সকলো মানৱ শিশুৰে মাকৰ গৰ্ভত স্থিতি লৈ জন্ম গ্ৰহণ কৰি বিকাশৰ পথত অগ্ৰসৰ হৈ পূৰ্ণ ব্যক্তিত্ব পৰিণত হয়। অথচ সময়ৰ গতিত সেই ব্যক্তিৰ হাততে মাতৃস্বৰূপা নাৰীয়ে লাঞ্ছিত হ'বলগীয়া হয়। মানুহ যিমানেই শিক্ষিত নহওঁক কিয় নাৰী কেতিয়াও নিৰাপদ নহয়। অধিকাংশ মানুহে নাৰীক ভোগৰ সামগ্ৰী হিচাপে বিবেচনা কৰি নাৰী পুৰুষৰ মাজত বিৰাট ব্যৱধানৰ সৃষ্টি কৰিছে।

কিন্তু সময় সমাগত। আমি প্ৰত্যেকেই সমাজৰ পৰা নাৰী-পুৰুষৰ ব্যৱধান হ্ৰাস কৰিবলৈ চেষ্টা কৰা উচিত। দেশৰ মানৱ সম্পদৰূপে মানুহৰ মাজত কোনো পাৰ্থক্য থাকিব নোৱাৰে। সুস্থ পৰিৱেশ সৃষ্টিত নাৰী-পুৰুষ উভয়ে অৰিহনা অধিক।

**সামৰণি :**

একবিংশ শতিকাৰ উন্নত অৰু আধুনিক সভ্য পৰিবেশত নাৰীজনিত হিংসাৰ বিষয়টোৱে অবাস্তৱ। নাৰী আৰু পুৰুষৰ সম্বন্ধ এটা মুদ্ৰাৰ দুটা পিঠি সদৃশ। নাৰী পুৰুষৰ পাৰস্পৰিক সম্পৰ্ক আৰু বুজাবুজিৰ ফলশ্ৰুতি হ'ল বিশাল বিশ্ব। সেয়ে জীৱশ্ৰেষ্ঠ মানৱে সহযোগিতাৰ মনোভাৱেৰে কাৰ্য্য সম্পাদনত ব্ৰতী হৈ সমাজ তথা দেশৰ প্ৰগতিত অৰিহনা যোগোৱা উচিত। সমাজৰ মানৱ সম্পদ হিচাপে নাৰী পুৰুষৰ মাজত বিভেদৰ সৃষ্টি কৰাটো অনুচিত। সুস্থ পৰিৱেশ সৃষ্টিত নাৰী পুৰুষ উভয়ে অৱদান অপৰিহাৰ্য্য। তাৰ বাবে প্ৰয়োজন আত্ম উপলক্ষিৰ জ্ঞান আৰু আধ্যাত্মিক প্ৰমূল্যবোধ, যিয়ে প্ৰতিজন ব্যক্তিকে চৰিত্ৰ আৰু ব্যক্তিত্ব মৰীয়া কৰি তুলিব। সমাজৰ পৰা নেতিবাচক দিশসমূহ আঁতৰাই এখন সুস্থ, সুন্দৰ আৰু মংগলময় সমাজ সু-সংগঠনত নাৰী-পুৰুষ সকলোৱে অৰিহনা অনস্বীকাৰ্য্য। □

লেখিকা দুধনৈ মহাবিদ্যালয়ৰ শিক্ষা-বিভাগৰ সহযোগী অধ্যাপিকা

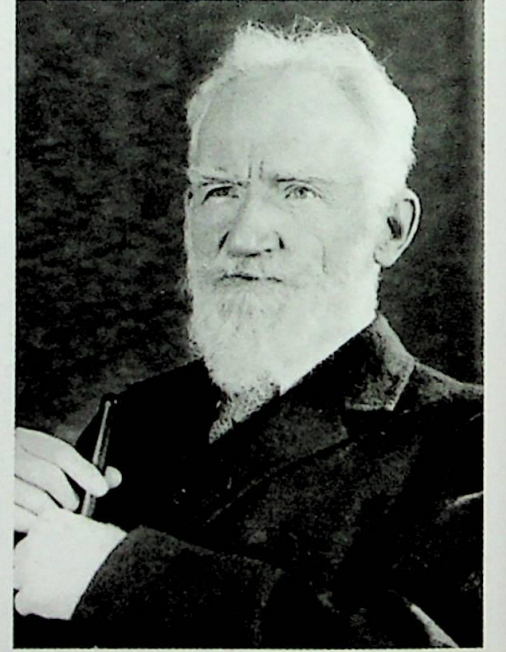




## সমাজ আৰু সৃজনীমূলক সাহিত্য

ড° আবুল হুছেইন

ইতিহাসৰ পাত লুটিয়াই চালেই আমি প্রত্যক্ষ কৰিব পাৰো যে সমাজ পৰিৱৰ্তনৰ ধাৰাত এক যাদুকৰী চালিকাশক্তি আছে। প্ৰগতিশীল চিন্তাৰ বিকাশ ঘটে উৰ্বৰ সাহিত্যৰ সৃজনীমূলক পথাৰখনত। তদুপ প্ৰগতিবাদী কাৰ্য আৰু মানৱীয় মূল্যবোধ উদ্ভৱৰ ফলশ্ৰুতিত জন্ম হয় সৃষ্টিশীল সাহিত্য আৰু জীৱনৰ বাবে প্ৰয়োজনীয় দৰ্শন তথা বিজ্ঞানৰ। সেয়ে বিকাশমুখী সমাজ পৰিৱৰ্তনীয় ধাৰাৰ ফলত উদ্ভৱ হোৱা সমাজনীতি, ৰাজনীতি আৰু সৃষ্টিধৰ্মী সাহিত্য এটি মুদ্ৰাৰ ইপিঠি সিপিঠি। উন্নয়নৰ জখলাৰ উৰ্দ্ধমুখী যাত্ৰাত যিমানবোৰ পট পৰিৱৰ্তন ঘটিছে তাৰ স্নায়ুৱিক শক্তিৰ যোগান ধৰিছে সাহিত্যৰ পৰা। উন্নতমানৰ সাহিত্যৰ সৃষ্টিকাৰী সকলে মহৎলোক হিচাপে স্বীকৃতি পাইছে। উল্লেখিত পৰিৱৰ্তন হ'ব পাৰে সামাজিক দিশত, অৰ্থনৈতিক দিশত, সাংস্কৃতিক দিশত, উদ্যোগিক দিশত, আৰু প্ৰযুক্তিবিদ্যা বা বিজ্ঞানৰ দিশত। এই পৰিৱৰ্তনৰ যেতিয়া যোগাত্মক মূল্যবোধ থাকে আৰু মানুহৰ হৃদয়ত অনুকম্পন তথা চেতনাত্মক ভাৱ ধাৰা জগাই দিয়ে তেতিয়া সাহিত্য সৃষ্টিত অনুপ্ৰেৰণাৰ উৎস স্বতঃস্ফূৰ্তভাৱে নিগৰি আহে কলমৰ পৰা। অৰ্থাৎ যিকোনো পৰিৱৰ্তনত কালজয়ী সাহিত্যৰ সৃষ্টি নহয়। কেৱল মানৱীয় দৃষ্টিভংগীত, মৰ্যদাসম্পন্ন সামাজিক পৰিৱেশত বৈপ্লৱিক চৰিত্ৰ অক্ষুণ্ণ থকা আৰু অন্যায়েৰ প্ৰতিবাদত সৃষ্টি পৰিৱৰ্তনহে সাহিত্যৰ প্ৰকৃত সমল উদ্ধাৰ হয়। য'ত পৰিৱৰ্তনৰ নামত অৰাজক, স্বৈৰাচাৰ আৰু অবৈজ্ঞানিক চিন্তা-চৰ্চাৰে পৰিপুষ্ট একাংশ বুৰ্জোৱা চৰিত্ৰৰ মানসিক হৃদয় পৰিণতিত পৰিৱৰ্তনৰ জোৱাৰ উথলি উঠে তাত ধনাত্মক গতিসম্পন্ন সৃজনীমূলক সাহিত্য হ'ব নোৱাৰে। ফ্ৰান্সত জাৰৰ অত্যাচাৰত উদ্ভৱ হোৱা অৰাজনৈতিক আৰু অসামাজিক কাৰ্যকলাপৰ বিৰুদ্ধে ন্যায় আৰু গণতান্ত্ৰিক পদ্ধতিত বৈপ্লৱীক আন্দোলনৰ যি পৰিৱেশ গঢ় লৈ উঠিছিল তাৰ অন্তৰালত ক্ৰিয়া কৰিছিল সাহিত্য আৰু পৰিণতিত সৃষ্টি হৈছিল সৃষ্টিশীল সাহিত্য। ৰুছোৰ সৃষ্টিৰ মূলতেই আছিল সেই পৰিৱেশ।



উনবিংশ শতিকাত ফৰাচী সাহিত্যৰ ৰাজনৈতিক আৰু সামাজিক পটভূমি আছিল নেপোলিয়নৰ পৰাজয়ৰ ফলত উদ্ভৱ হোৱা মধ্যবিত্ত শ্ৰেণীৰ আধিপত্য





বিংশ শতিকাত দ্বিতীয় বিশ্বযুদ্ধত  
ফেঁচীবাদী শক্তি জাৰ্মান, জাপান,  
আৰু ইটালিৰ বিৰুদ্ধে ৰাছিয়াৰ  
সমাজতান্ত্ৰিক সমাজ আৰু ৰাষ্ট্ৰৰ  
অভ্যুত্থান ঘটে। সমাজতান্ত্ৰিক  
মানৱতাবাদী চিন্তাধাৰাক ভিত্তি কৰি  
যি আন্দোলন গঢ়ি উঠিছিল তাৰ  
অন্তৰালত আছিল ৰোঁমা ৰোলা,  
গৰ্কাঁ আৰু লুচুন আদি বিপ্লৱী মনিষী  
সকলৰ কালজয়ী লেখা। টলষ্টয়ৰ  
উপন্যাস “আন্না কাৰেনিনা”

ৰোঁমা ৰোলা, গৰ্কাঁ আৰু লুচুন আদি বিপ্লৱী মনিষী সকলৰ কালজয়ী লেখা। টলষ্টয়ৰ উপন্যাস “আন্না কাৰেনিনা” সমাজ জীৱনৰ এক মূল্যবোধ। মেঞ্জীম গৰ্কাঁৰ “মা” নামৰ উপন্যাসখনক আধুনিক যুগৰ মহাকাব্য বোলা হয়। এই ধৰণৰ সাহিত্য তথা গভীৰ বিশ্লেষণাত্মক লেখা সৃষ্টি হৈছিল সমাজৰ প্ৰয়োজনীয়তাৰ তাগিদাত।

ইংলেণ্ডত ৰেনেঁচাৰ জোৱাৰ আহিছিল অষ্টাদশ শতাব্দীৰ পৰা। ঊনবিংশ শতিকাত বিজ্ঞানৰ নব্য আৱিষ্কাৰে সমাজ পৰিৱৰ্তনত অভূতপূৰ্বকৈ সহায় কৰিছিল। সূচনা হৈছিল নৱযুগৰ। ৱৰ্ডচৱৰ্থৰ কবিতা আৰু ক’লেৰেজৰ কবিতাই আনিছিল ৰোমান্টিক ভাৱধাৰা আৰু দেশপ্ৰেম। বিংশ শতিকাত যুদ্ধৰ বিভীষিকা আৰু কদৰ্যতাক নিন্দা কৰি সৃষ্টিকাৰি সাহিত্য সৃষ্টি কৰিছিল নাট্যকাৰ জৰ্জ বাৰ্ণাৰ্ড শ্বই। বুৰ্জোৱা সমাজৰ অন্তঃসাৰ শূণ্য জীৱনক উপহাস কৰি আধ্যাত্মিকতাৰ দিশত অগ্ৰসৰ হোৱাকৈ এলিয়টে ৰচনা কৰিছিল শ্ৰেষ্ঠ সাহিত্য যাব বাবে তেখেত ন’বেল বঁটাৰে পুৰস্কৃত হৈছিল। মানুহৰ জীৱনৰ মৰ্যদাক মূল্য দি বাস্তৱ সত্যক অনুধাৱন কৰি তেখেতে ৰচিছিল শ্ৰেষ্ঠ সাহিত্য। ৰেনেঁচা আন্দোলনৰ পথ প্ৰদৰ্শক হিচাপে ইটালি আছিল আটাইতকৈ অগ্ৰণী। সেই আন্দোলনৰ প্ৰেৰণাৰ উৎস আছিল সেই সময়ৰ বিখ্যাত লেখক সকলৰ ৰচনা যিবোৰ অহৰহ চিন্তাৰ খোৰাক দিছিল সমাজ সংস্কাৰকসকলক। ঊনবিংশ শতিকাত ইটালীয় সমাজ ব্যৱস্থাৰ নৈৰাশ্য, জাতীয় সংকট আৰু দৰ্শনক কেন্দ্ৰ কৰি জাকামো লিওকাৰ্ডে যি সাহিত্য ৰচনা কৰিছিল সেয়া সেই শতিকাত বিশ্ব সাহিত্যৰ পৰ্যায়লৈ উন্নীত হৈছিল। বাটোল্ট ব্ৰেখটে ফেঁচীবাদৰ বিৰুদ্ধে কলম ধৰিছিল বাবে জাৰ্মানে তেওঁক নিৰ্বাসন কৰিছিল। ১৯৩৯ চনত ২ য় বিশ্বযুদ্ধৰ প্ৰাক কালত ব্ৰেখটে তেওঁৰ সৰ্বশ্ৰেষ্ঠ নাটক “মুট্ৰাৰ কুৰাজ” ৰচনা কৰিছিল। ব্ৰেখটে কিতাপত যিবোৰ কথা সন্নিবিষ্ট কৰিছিল তাৰ মূল বস্তু আছিল যুদ্ধৰ বৰ্ণনা। যুদ্ধ হ’ল কাপুৰুষৰ শেষ অস্ত্ৰ। ধ্বংসলীলাৰ চৰম নিদৰ্শন হ’ল যুদ্ধ। যুদ্ধত মানুহ অনাথ হয়। সামৰিক বীৰত্ব কোনো কথা নহয়। উগ্ৰ দেশপ্ৰেম আৰু বুৰ্জোৱা শ্ৰেণী তেখেতৰ আক্ৰমণৰ কেন্দ্ৰ বিন্দু আছিল। সমাজ পৰিৱৰ্তনৰ নিৰ্দিষ্ট লক্ষ্য সন্মুখত ৰাখি ৰচনা কৰা সাহিত্য জনপ্ৰিয় হয় বিশ্ব সাহিত্যৰূপে।

বিস্তাৰ আৰু শ্ৰমিক শ্ৰেণীৰ হাহাকাৰ। ৰাজনৈতিক অস্থিৰতাৰ মাজতো শিল্প বিপ্লৱৰ সূচনা জাগ্ৰত হৈছিল। ১৮৪৮ চনত বিপ্লৱী আন্দোলনে পেৰিচ কঁপাই তুলিছিল। গণতন্ত্ৰ আৰু বামপন্থীৰ মাজত তীব্ৰ সংঘাত হৈছিল। গীৰ্জা আৰু ৰাষ্ট্ৰৰ মাজত সংগ্ৰাম হৈছিল। মধ্যবিত্ত শ্ৰমিক শ্ৰেণী আৰু বুৰ্জোৱা সকলৰ মাজত দেখা দিছিল প্ৰতিবাদ, আন্দোলন আৰু বিক্ষোভ। ৰাজনৈতিক অস্থিৰতা দূৰ কৰিবলৈ সেই সময়ত বালজাক, ফ্ৰেয়েয়াৰ, জোলাৰ দৰে লেখক সকলে বুৰ্জোৱা শ্ৰেণী আৰু ৰাষ্ট্ৰৰ বিৰোধিতা কৰি আশা আৰু বিশ্বাসক তেওঁলোকৰ লেখাত তুলি ধৰিছিল। আজিও সেইসকল সাহিত্যিক পৃথিৱী জুৰি শ্ৰদ্ধাৰ পাত্ৰ হৈ আছে।

বিংশ শতিকাত দ্বিতীয় বিশ্বযুদ্ধত ফেঁচীবাদী শক্তি জাৰ্মান, জাপান, আৰু ইটালিৰ বিৰুদ্ধে ৰাছিয়াৰ সমাজতান্ত্ৰিক সমাজ আৰু ৰাষ্ট্ৰৰ অভ্যুত্থান ঘটে। সমাজতান্ত্ৰিক মানৱতাবাদী চিন্তাধাৰাক ভিত্তি কৰি যি আন্দোলন গঢ়ি উঠিছিল তাৰ অন্তৰালত আছিল

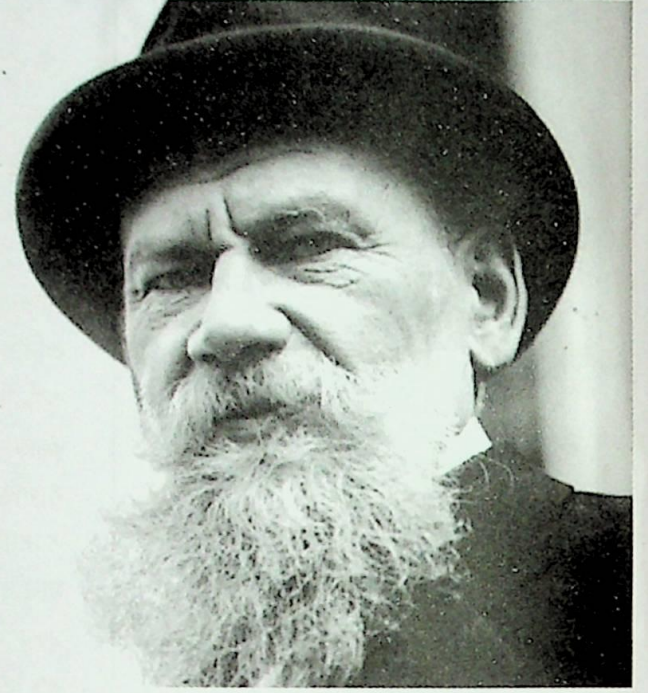
ভাৰতৰ ক্ষেত্ৰতো দেখা যায় যে ৰাজনৈতিক ক্ষমতাৰ হস্তান্তৰক কেন্দ্ৰ কৰি স্বাধীনতাৰ বাবে সংগ্ৰামী আন্দোলনৰ যি ধাৰা প্ৰবাহিত হৈছিল তাত প্ৰেৰণাৰ উৎস আছিল সাহিত্য। বংকিম চন্দ্ৰ চট্টপাধ্যায়, ৰবীন্দ্ৰনাথ, গংগাধৰ তিলকে স্বাধীনতাৰ ভাৱধাৰা আৰু চেতনা ভাৰতীয়ৰ মগজুত সুমাই দিছিল। যিসকল স্বাধীনতা সংগ্ৰামীয়ে নেতৃত্ব বহন কৰিছিল তেখেত সকলেও লেখাৰ মাধ্যমেৰে জনগণক জাগ্ৰত কৰিছিল। মহাত্মা গান্ধী, জৱাহৰলাল নেহৰু, মৌলানা আজাদ প্ৰত্যেকেই ৰচনা কৰিছিল স্বাধীনতাৰ আখৰাত কালজয়ী লেখা। দেশৰ সমাজ ব্যৱস্থা, গণতন্ত্ৰ আৰু দেশ বিভাজনৰ অভিজ্ঞতাৰে কুলদীপ নায়াৰ, খুশৱন্ত সিঙৰ দৰে লেখক ৰচনা





কৰি গৈছে ঐতিহাসিক সত্যৰ দলীল আৰু অধ্যায়। আন্দোলনৰ চৰিত্ৰ বিশ্লেষণ আৰু দৃষ্টিভংগীক কেন্দ্ৰ কৰিও সৃষ্টি হৈছে অনেক সাহিত্য। আন্দোলনৰ প্ৰভাৱ অসমতো পৰিছিল। স্বাধীনতাৰ স্বপ্নত অসমতো জুই জ্বলি উঠিছিল। ব্ৰিটিছ বিদ্বেষী মনোভাৱ গঢ় লৈছিল অসমীয়াৰ মাজত। এক সুস্থ, সবল স্বাধীন ভাৰতৰ অসম অংগৰাজ্যতো আন্দোলনৰ তীব্ৰতাত ইন্ধন যোগাইছিল ঢেকিয়াল ফুকন, তৰুণৰাম ফুকন, সাহিত্যৰথী লক্ষ্মীনাথ বেজবৰুৱা, পদ্মনাথ গোহাঞিও বৰুৱা, হেমচন্দ্ৰ বৰুৱা, গুণাভিৰাম বৰুৱা, নবীন বৰদলৈদেৱৰ দৰে ব্যক্তিসকল পিছলৈ অসমৰ ৰাজনৈতিক, সামাজিক আৰু ৰাজনৈতিক প্ৰেক্ষাপটক কেন্দ্ৰ কৰি জ্যোতিপ্ৰসাদ আগৰৱালা, কলাগুৰু বিষুপ্ৰসাদ ৰাভা আৰু অনেক লেখকৰ লেখাই অভূতপূৰ্ব বৰঙণি যোগাইছিল। ষাঠিৰ দশকৰ পৰা ড° হীৰেণ্ণ গোহাই, ড° অমলেন্দু গুহ আদি লেখক সকলৰ বিশ্লেষণাত্মক আৰু সমালোচনাত্মক লেখাই সমাজ জীৱনত প্ৰভাৱ পেলাই বহুতৰে পথ প্ৰদৰ্শকৰ দৰে ক্ৰিয়া কৰিছিল। অসমত সাহিত্যিক বা সাহিত্যৰ সৃষ্টিৰ মূলতেই সামাজিক চাহিদা আৰু পৰিৱৰ্তনকাৰী চিন্তা-চৰ্চাই উদগনি দিছিল সেয়া হ'লে ধ্ৰুৱ সত্য। সমাজৰ সুনিৰ্দিষ্ট পৰিৱৰ্তিত আৰু পৰিবৰ্তিত ধাৰা যেতিয়া লক্ষ্য আৰু উদ্দেশ্যমুখী গতিত ধাৰমান হয় তেতিয়া সাহিত্য সৃষ্টিৰ সমল আৰু বস্তু নিষ্ঠতাও আদৰণীয় হয়। বিভেদমুখী চিন্তাৰ কুফলতাত সৃষ্টিমূলক সাহিত্য শিপাব নোৱাৰে। সত্তৰৰ দশকলৈ সেই ধাৰা ঠিকেই আছিল বুলি ধাৰণা কৰিব পাৰি বিশেষকৈ অসমৰ ক্ষেত্ৰত।

কিন্তু অবিশ্বাস্যভাৱে আশীৰ দশকৰ পৰা যি ক্ষয়িষ্ণুতা আৰু অৱক্ষয় আৰম্ভ হৈছে তাত কোনো উমেহতীয়া লক্ষ্য আৰু চেতনা নাই, যি আছে সিও বিভাজনমুখী। ধৰ্ম আৰু ভাষাৰ প্ৰধান্যতাত শ্ৰেণী বিভাজিত সমাজ ব্যৱস্থাই গঢ় লৈ উঠিছে য'ত সাহিত্যৰ বিশ্বজনীন দৃষ্টিভংগী, মানৱীয়তা আৰু স্বকীয় পৰিচিতিৰ বিকাশ ঘটাত বাধাপ্ৰাপ্ত হৈছে। অসম আন্দোলনৰ পৰা এতিয়ালৈ অৰ্থাৎ বিগত ত্ৰিশ বছৰত কালজয়ী সাহিত্য বা সাহিত্যিকৰ সৃষ্টি হৈছে বুলি আমি নিশ্চয় ক'ব নোৱাৰো যাৰ মূলতেই আছে সঠিক দিশ, লক্ষ্য আৰু



প্ৰাপ্যৰ মাজত থকা ভিন্নতা। সেয়ে আমি এনে ধাৰণাও কৰিব পাৰো যে এতিয়াও ত্ৰিশ বছৰীয়া আন্দোলনৰ মূল লক্ষ্যৰ সৈতে সকলো শ্ৰেণীৰ মানুহৰ মনভেদ বিদ্যমান। ক'লে গৈ আছে আন্দোলনৰ নৌকাখন সেয়া যেন বাস্তৱতাৰ লগত পৰ্যবেক্ষণ কৰি চোৱা হোৱা নাই। যাৰ বাবেই অস্থিৰতাৰ বা-মাৰলীত যাৰ যেনেকৈ ইচ্ছা তেনেকৈয়ে ব'ঠা মাৰিছে আঙুৰাই যাবলৈ। কোনোবাই পাৰ পাৰ খুজিলেও প্ৰকৃততে দিকনিৰ্ণয়ত ভুল হৈছে। ধৰ্মৰ নামত, ভাষাৰ নামত, সম্প্ৰদায়ৰ নামত ৰং সানি অকল নিজৰ ঘৰখন ৰঙীন কৰিব বিচাৰোতে কতো ৰং সঠিকভাৱে মিহলি হোৱা নাই। এনে এক অৱস্থাত সকলোৱে আশা কৰা মতে সাহিত্য লাভ কৰাটো সম্ভৱ নহয়। অৱশ্যে লেখক-সাহিত্যিক আৰু শিল্পীসকল এই সকলৰ উৰ্দ্ধত, তথাপি তেওঁলোকেওতো সমাজৰ একো একোজন সভ্য। সাহিত্যিক জনৰো এটি লক্ষ্য থাকে যি লক্ষ্য সমাজ পৰিৱৰ্তনৰ প্ৰগতিবাদী ধাৰাৰ সৈতে একেটা বিন্দুত মিলে আৰু পৰিৱৰ্তনৰ মুখ যদি ভিন্নমুখী হয় তেন্তে কোনটো পথক বাছি ল'ব সেয়া নিৰ্ভৰ কৰিব মানসিকতাৰ ওপৰত আৰু তেনে সৃষ্ট সাহিত্যৰ ফল সাহিত্য হৈ নেথাকিবও পাৰে। □





## জলবায়ু পৰিৱৰ্তন আৰু আমি

| নুবৰখত শ্বেখ

জলবায়ু হ'ল পৃথিৱী বা ইয়াৰ কোনো অংশৰ দীৰ্ঘদিনীয়া বায়ুমণ্ডলীয় অৱস্থা। এই অৱস্থাৰ সৃষ্টি হয় সৌৰতাপ, বায়ুৰ উত্তাপ, বৰষুণ, বায়ুৰ আৰ্দ্ৰতা, বায়ুৰ চাপ, বতাহ আদিৰ সংমিশ্ৰণৰ ফলত। এইবোৰকে কোৱা হয় বতৰ বা জলবায়ুৰ উপাদান। এই উপাদান সমূহৰ গুণগত আৰু পৰিমাণগত পৰিৱৰ্তনে কোনো ঠাইৰ জলবায়ুৰ পৰিৱৰ্তন হয়। গতিকে, জলবায়ু পৰিৱৰ্তন হ'ল- কোনো ঠাইৰ দীৰ্ঘকালৰ বায়ুমণ্ডলীয় আচৰণ আৰু সঞ্চালনৰ পৰিৱৰ্তন। আই.পি.ছি.ছি (ইন্টাৰ গভমেণ্টেল পেনেল অন ক্লাইমেট ছেইঞ্চ) ৰ মতে প্ৰাকৃতিক কাৰণত অথবা মানৱ কৰ্মৰ ফলত যদি বায়ুমণ্ডলীয় অৱস্থাৰ দীৰ্ঘদিনৰ বাবে কোনো পৰিৱৰ্তন ঘটে তেন্তে তাক জলবায়ু পৰিৱৰ্তন বুলি কোৱা হয়।

জলবায়ু পৰিৱৰ্তন পৃথিৱীৰ বাবে কোনো নতুন পৰিঘটনা নহয়। পৃথিৱীৰ জন্ম ইতিহাস অধ্যয়ন কৰিলে দেখা যায় প্ৰত্যেক ৬০ ৰ পৰা ৭০ নিযুত বছৰ পিচে পিচে পৃথিৱীৰ জলবায়ু স্বাভাৱিক প্ৰক্ৰিয়াত এবাৰ ঠাণ্ডা আৰু এবাৰ গৰম হৈছিল। এই পৰিৱৰ্তনক জলবায়ু পৰিৱৰ্তন বোলা হয়। জলবায়ু পৰিৱৰ্তনৰ লগে লগে পৃথিৱীৰ উপৰিভাগৰ গছ-গছনি, জীৱ-জন্তু আদিৰো পৰিৱৰ্তন হৈছিল। যুৰাচিক যুগত বৃহৎ আকাৰৰ ডাইন'চৰৰ সৃষ্টি হৈছিল আৰু পৰৱৰ্তী কালত এইবোৰ ধ্বংস হোৱাৰ অন্যতম এক কাৰণ আছিল জলবায়ু পৰিৱৰ্তন। দুই নিযুত বছৰ আগত প্লিষ্ট'চিন যুগত পৃথিৱী বৰফৰ দ্বাৰা আবৃত আছিল আৰু ইয়াৰ পিচৰ কালত জলবায়ু পৰিৱৰ্তন হৈ এনে অৱস্থাৰ সৃষ্টি হৈছিল যি অৱস্থাত আদি মানৱৰ সৃষ্টি সম্ভৱ হৈ উঠিছিল। তদুপৰি ভাল জলবায়ুৱে সমাজৰ ভাল উন্নতি সাধে। খৃষ্টপূৰ্ব ১০,০০০ ৰ পৰা ৮৫০০ খৃষ্টপূৰ্বলৈ পৃথিৱীৰ জলবায়ু অনুকূল আছিল আৰু এই সময়তে সিন্ধু, নীল, টাইগ্ৰীচ-ইউফ্ৰেটিছ, হোৱাংহো আদি উপত্যকাত পৌৰাণিক সভ্যতাৰ জন্ম হৈছিল, কিন্তু পৰৱৰ্তী সময়ত এই সভ্যতাসমূহ ধ্বংসৰ বাবেও বহুপৰিমাণে জলবায়ু

পৰিৱৰ্তনে দায়ী আছিল। খৃষ্টাব্দ ৭০০ শতিকাৰ পৰা ১২০০ শতিকালৈ পৃথিৱীৰ জলবায়ু অনুকূল আছিল আৰু এই সময়তে বিশ্বত জ্ঞান-বিজ্ঞানৰ নৱজাগৰণ ঘটিছিল। বিশ্বৰ বহুতো বৰেণ্য বিজ্ঞানীয়ে এইসময়তে ন-ন আৱিষ্কাৰ কৰিছিল আৰু এই আৱিষ্কাৰ সমূহে পৰৱৰ্তী কালত বিপ্লৱৰ সূচনা কৰিছিল।

১৮৫০ চনৰ পৰা বিশ্বত শিল্প বিপ্লৱ আৰম্ভ হয়। এই শিল্প বিপ্লৱে পৃথিৱীৰ বায়ুমণ্ডলীয় অৱস্থাৰ দ্ৰুত পৰিৱৰ্তন আনিবলৈ ধৰে। বায়ুমণ্ডলত গ্ৰীণহাউছ গেছবোৰ যেনে— কাৰ্বন-ডাই-অক্সাইড, মিথেন, নাইট্ৰাচ অক্সাইড, ওজন, ছি-এফ-ছি আদিৰ পৰিমাণ বৃদ্ধি পাবলৈ ধৰে। এই গেছসমূহে অধিক পৰিমাণে তাপ শোষণ কৰি বায়ুমণ্ডলীয় উত্তাপ বৃদ্ধি কৰে। ইয়াকে গোলকীয় উষ্ণীকৰণ বোলে। ইউ. এন. অ'ৰ এটা সমীক্ষাত কোৱা হৈছে যে ১৮৫০ চনৰ পৰা ২০০৫ চনলৈ বায়ুমণ্ডলত কেৱল কাৰ্বন-ডাই-অক্সাইডৰ পৰিমাণ ৪০ শতাংশ বৃদ্ধি পাইছে। বিশেষকৈ বিগত ৫০ বছৰত বায়ুমণ্ডলত গ্ৰীণহাউছ গেছ বৃদ্ধি তীব্ৰতৰ হৈছে। ওৱাচিংটন ডিচিৰ “এনাজী ইন্ফৰমেচন এণ্ড এডমিনিষ্ট্ৰেচন সংস্থাৰ এটা সমীক্ষা মতে পৃথিৱীৰ কাৰ্বন নিৰ্গমনৰ পৰিমাণ ২০০১ চনৰ পৰা ২০২৫ চনৰ ভিতৰত বছৰি ১.৯ শতাংশ হাৰত বৃদ্ধি পাব। উন্নয়নশীল দেশ সমূহৰ কাৰ্বন নিৰ্গমনৰ হাৰ বছৰি ২.৭ শতাংশ হ'ব আৰু ইয়ে পৃথিৱীৰ উত্তাপ ১.১° ছেঃ গ্ৰেঃ ৰপৰা ২.১ শ শতিকাৰ শেষত ৬°৪° ছেঃ গ্ৰেঃ লৈ বৃদ্ধি কৰিব। বায়ুমণ্ডলীয় উত্তাপ বৃদ্ধিয়ে পৃথিৱীৰ বতৰ আৰু জলবায়ুৰ আমূল পৰিৱৰ্তন সাধিব। ইয়াৰ উপৰিও জনসংখ্যা বৃদ্ধি, বননি ধ্বংস, গাড়ী-মটৰ আৰু যন্ত্ৰপাতিৰ বহুল ব্যৱহাৰে গোলকীয় উষ্ণীকৰণ আৰু জলবায়ু পৰিৱৰ্তন যথেষ্ট দ্ৰুত কৰি তুলিছে আৰু ইয়ে পৃথিৱীত জীৱ-জগতৰ অস্তিত্বৰ সংকা আৰু ভাবুকিৰ সৃষ্টি কৰিছে।

জলবায়ু পৰিৱৰ্তনৰ গুৰুত্ব অনুধাৱন কৰি ৰাষ্ট্ৰসংঘই ১৯৮৮ চনত 'ইন্টাৰ গভমেণ্টেল পেনেল অন ক্লাইমেট ছেইঞ্চ'





নামৰ এক সংস্থা গঠন কৰে। ইয়াৰ এক প্ৰতিবেদনত বিশ্বৰ ২৫০০জন বিজ্ঞানীয়ে মানুহৰ কাৰ্যকলাপকে ইয়াৰ বাবে দায়ী বুলি উল্লেখ কৰে। জলবায়ু পৰিৱৰ্তন বিশ্বৰ মানৱ জাতিৰ বাবে এক গুৰুতৰ ভাবুকি বুলি চিহ্নিত কৰি ৰাষ্ট্ৰসংঘই ইয়াৰ প্ৰতিৰোধৰ বাবে বিশ্বজোৰা বহুমুখী চুক্তিৰ প্ৰয়োজনীয়তা অনুভৱ কৰে আৰু ১৯৯২ চনত ব্ৰাজিলৰ ৰাইঅ' ডি জেনাৰিওত বহা পৰিৱেশ সম্পৰ্কীয় এক সন্মিলনত ১৮৬ দেশৰ যৌথ প্ৰচেষ্টাত “ইউনাইটেড্ নেচনচ্ ফ্লেম্বাৰ্ক কনভেনচন অন ক্লাইমেট্ ছাইঞ্চ” গঠন কৰে। এই সংস্থাটো ২১ মাৰ্চ ১৯৯৪ চনৰ পৰা কাৰ্য্যক্ষম হয়। জলবায়ু পৰিৱৰ্তন আৰু গ্ৰীণহাউছ গেছ নিৰ্গমন প্ৰতিৰোধৰ বাবে এই সংস্থাটোৱে বিভিন্ন সময়ত বিভিন্ন ঠাইত সন্মিলন পাতি বিভিন্ন প্ৰস্তাৱ গ্ৰহণ কৰে। এই সন্মিলনসমূহৰ ভিতৰত ১৯৯৭ চনত জাপানৰ কিয়টো সন্মিলন, ২০০২ চনত আফ্ৰিকাৰ জোহান্সবাৰ্গ সন্মিলন, ২০০৯ চনত ছুইডেনত কোপেনহেগেন সন্মিলন আৰু ২০১২ চনৰ ২৬ নৱেম্বৰৰ পৰা ৭ ডিচেম্বৰলৈ কাটাৰৰ ডোহাত কোপ- ১৮ সন্মিলন আদিয়ে প্ৰধান। এই সন্মিলন সমূহৰ ভিতৰত জাপানৰ কিয়টো সন্মিলন আছিল সবাতকৈ সফল আৰু আইন সন্মত আন্তৰাষ্ট্ৰীয় চুক্তি যাৰ ম্যাদ ২০১২ চনত সমাপ্ত হোৱাৰ কথা আছিল, আৰু কোপেনহেগেন আছিল আটাইতকৈ অসফল সন্মিলন। ডোহা সন্মিলনত বিশ্বৰ ১৯৪ খন দেশৰ ১৭ হেজাৰ প্ৰতিনিধিয়ে কিয়টো প্ৰটোকোলৰ ম্যাদ ২০২০ চনলৈ বৃদ্ধি কৰে আৰু জলবায়ু পৰিৱৰ্তনজনীত দুৰ্যোগত ক্ষতিগ্ৰস্ত দেশ বা লোক সমূহলৈ অৰ্থ সাহায্যৰ বাবে পুজি গঠন কৰিবলৈ “ডোহা গেটৱে” অনুমোদন কৰে।

জলবায়ু পৰিৱৰ্তনে বিশ্বৰ মানৱ সভ্যতাৰ যে চৰম বিপদ আনিব সেয়া নিশ্চিত। গৱেষকসকলে ইয়াৰ ওপৰত বিতং অধ্যয়ন চলাই আছে। গৱেষণাৰ তথ্য অনুসৰি জলবায়ু পৰিৱৰ্তনৰ ফলত তাৎক্ষনিক ভাৱে গুৰুতৰ মানৱীয় সংকটৰ উদ্ভৱ হ'ব আৰু পৃথিৱীৰ বাবে ই ধ্বংসাত্মক হ'ব। পৃথিৱীৰ ভূ-তাত্ত্বিক, জৈৱিক, পাৰিপাৰ্শ্বিক আৰু আৰ্থিক আদি সকলো ক্ষেত্ৰতে জলবায়ু পৰিৱৰ্তনে প্ৰভাৱ পেলাব। বিশ্ব-স্বাস্থ্য সংস্থাৰ মতে জলবায়ু পৰিৱৰ্তনৰ ফলত ১৯৫০ চনৰ পৰা বিশ্বত ১,৬০,০০০ লোকৰ মৃত্যু ঘটিছে। জলবায়ু পৰিৱৰ্তনৰ তাৎক্ষনিক প্ৰভাৱ পৰিব দৰিদ্ৰ আৰু কম উন্নত দেশবোৰত। ২০১২ চনৰ নৱেম্বৰ মাহত ইউনেপৰ (UNEP) কাঠমাণ্ডুত বহা এক কৰ্মশালা আৰু আলোচনা চক্ৰত এছীয় আৰু প্ৰশান্ত মহাসাগৰীয়

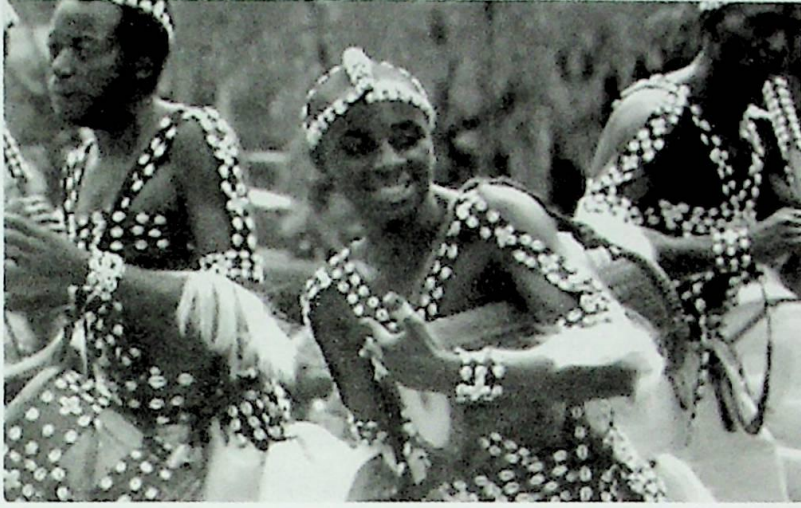
দেশবোৰত জলবায়ু পৰিৱৰ্তনে কেনে বিপৰ্যয় আৰু দুৰ্যোগৰ সৃষ্টি কৰিব তাৰ ওপৰত বিতং আলোচনা হয়। চেণ্টাৰ ফৰ এমেৰিকান প্ৰগ্ৰেচ' নামৰ ৱাশ্বিংটনৰ সংস্থা এটাই ডোহা সন্মিলনত প্ৰকাশ কৰা “ক্লামেট্ চেইঞ্চ, মাইগ্ৰেচন এণ্ড কনফ্লিক্ট হ'ল ছাউথ এচীয়া” নামৰ প্ৰতিবেদন খনত জলবায়ু পৰিৱৰ্তনৰ বাবে অসম তথা উত্তৰ-পূবত উদ্ভৱ হ'ব পৰা সমস্যা সমূহৰ ওপৰত আলোকপাত কৰে। অতিবৃষ্টি, অনাবৃষ্টি, খৰাং, বানপানী আদিয়ে অসম তথা উত্তৰপূৰ্বাঞ্চলৰ আৰ্থিক, সামাজিক, স্বাস্থ্য, খাদ্য আদিৰ ওপৰত গুৰুতৰ প্ৰভাৱ পেলাব। উত্তাপ বৃদ্ধিৰ ফলত বতৰ সলনি হ'ব আৰু শস্যৰ উৎপাদন বাধ্যগ্ৰস্ত হ'ব। অসমত ধান আৰু চাহৰ উৎপাদন কমি যাব আৰু কল মানুহে প্ৰধান খাদ্য হিচাপে লব লাগিব। তদুপৰি জলবায়ু পৰিৱৰ্তনৰ ফলত কিছুমান সংক্ৰামক ৰোগে ছানি ধৰিব। এনে ৰোগবোৰৰ ভিতৰত পুষ্টিহীনতা, ডায়েৰিয়া, হৃদৰোগ, শ্বাস-প্ৰশ্বাসৰ কষ্ট, মেলেৰিয়া, ডেংগি আদিৰ প্ৰভাৱ বৃদ্ধি পাব। তদুপৰি ২০৫০ চনলৈ বিশ্বৰ ৫০ নিযুত লোক খাদ্যসংকটত পৰিব আৰু ইয়াৰ ৭৫ শতাংশ হ'ব আফ্ৰিকাৰ। পৃথিৱীত পানী আৰু খাদ্যৰ বাবে সংঘাত বৃদ্ধি পাব। জলবায়ু পৰিৱৰ্তনৰ ফলত সাগৰৰ জলস্তৰ বৃদ্ধি পাব আৰু এচীয়াৰ উপকূলীয় অঞ্চলত কৰা চাৰি বিলিয়ন লোকৰ অৰ্ধেক গৃহহাৰা হ'ব আৰু গনপ্ৰৱৰ্জন ঘটি বহু শৰনাৰ্থীক সৃষ্টি হ'ব। ২০৫০ চনলৈ বিশ্বত এনে শৰনাৰ্থীৰ সংখ্যা ২০০ নিযুতৰ বেছি হ'ব আৰু সমগ্ৰ বিশ্বক জল আৰু খাদ্য সংকটে গ্ৰাস কৰি ধৰিছে। মুঠতে জলবায়ু পৰিৱৰ্তনৰ ফলত আমি এই সুন্দৰ ধৰাপৃষ্টত এক সুস্থ আৰু শান্তিৰ জীৱন-যাপন কৰাৰ পৰা যে বঞ্চিত হ'ম ই ধ্ৰুৱ।

## সমল গ্ৰন্থ :

- বাতৰিকাকতত বিভিন্ন সময়ত জলবায়ু পৰিৱৰ্তনৰ ওপৰত লিখনি।
- বিজ্ঞান জেউতিৰ বিভিন্ন সংখ্যা।
- ভৌগোলিকা, উত্তৰ-পূৰ্ব ভাৰত ভূগোল সংস্থা, ষষ্ঠদশ সংখ্যা
- S.Singh, Environmental Geography.
- Gautom, Aloka, Environmental Geography.
- স্বৰ্ণজয়ন্তী ..... মালা, অসম বিজ্ঞান সমিতি। □

লেখক দুধনৈ মহাবিদ্যালয়ৰ ভূগোল বিজ্ঞান বিভাগৰ  
সহযোগী অধ্যাপক





## “আন্দামান আৰু নিকোবৰ দ্বীপপুঞ্জৰ জনগোষ্ঠী” এক চমু নৃগোষ্ঠীয় অৱলোকন

আন্দামান আৰু নিকোবৰ দ্বীপপুঞ্জ হৈছে বংগোপসাগৰৰ পাৰত অৱস্থিত দ্বীপসমূহৰ ভিতৰত অন্যতম বৃহৎ দ্বীপপুঞ্জ। কেন্দ্ৰীয় শাসিত এই দ্বীপপুঞ্জ ২০৪ টা সৰু ডাঙৰ দ্বীপৰ সমষ্টি। আন্দামান নিকোবৰ দ্বীপপুঞ্জৰ এই ২০৪ টা দ্বীপৰ ভিতৰত মাত্ৰ ১২ টাতহে জনবসতি দেখা যায়, বাকী অধিকাংশ দ্বীপেই জনবসতি শূন্য। পূৰ্বতে আন্দামান আৰু নিকোবৰ দ্বীপপুঞ্জক কলীয়াপানী বুলিহে মানুহে জানিছিল, কিয়নো যাৱজ্জীৱন কাৰাদণ্ড ভোগ কৰিবলগীয়া কয়দীসকল এই অঞ্চলত অৱস্থিত কাৰাগাৰলৈ পঠিওৱা হৈছিল।

আন্দামান নিকোবৰ দ্বীপপুঞ্জৰ বিষয়ে সৰ্ব্বপ্ৰথম নৃতাত্ত্বিক চৰ্চা কৰিছিল এ. আৰ. ৰেডক্লিফ ব্ৰাউন নামৰ বিখ্যাত নৃতত্ত্ববিদ জনে। ভাৰত চৰকাৰৰ শেহতীয়া জৰীপৰ (২০০১) মতে আন্দামান নিকোবৰ দ্বীপপুঞ্জ গঠিত হৈছে ২খন জিলা, ৭ খন তহচিল, ৫৪৭ খন গাঁও আৰু ৩খন নগৰেৰে।

সমগ্ৰ আন্দামান নিকোবৰ অঞ্চলৰ সৰ্বমুঠ জনসংখ্যা হৈছে ৩,৫৬,১৫২ জন। ইয়াৰে ১,৯২,৯৭২ জন পুৰুষ আৰু ১,৬৩,১৮০ গৰাকী মহিলা। আন্দামান আৰু নিকোবৰ দ্বীপপুঞ্জৰ জনগোষ্ঠীক প্ৰধানকৈ দুটা ভাগত ভগোৱা হয়— (১) বিদেশী বংশোদ্ভৱ লোক আৰু (২) খিলঞ্জীয়া লোক। বিদেশী বংশোদ্ভৱ লোকসকলৰ সৰ্বসংখ্যকেই হৈছে পূৰ পাকিস্তান,

### ৰাহিদা বেগম

বৃটিছ ৰেজিমেন্টৰ সৈন্য, বিহাৰ, উত্তৰ প্ৰদেশৰ পৰা বিভিন্ন কামৰ বাবে অহা লোক, ব্যৱসায়ৰ সূত্ৰে অহা শিখ, তামিল, বিহাৰী আৰু বঙালী লোক।

আন্দামান আৰু নিকোবৰ দ্বীপপুঞ্জৰ খিলঞ্জীয়া লোকসকল হৈছে এই অঞ্চলৰ আটাইতকৈ আদিম জনগোষ্ঠী। ওংগা, জাৰৱা, চেণ্টিমেলিজ, চমপেন, নিকোবাৰিজ আৰু প্ৰকৃত আন্দামানিজ— এইসকলেই হৈছে এই অঞ্চলৰ প্ৰধান খিলঞ্জীয়া জনগোষ্ঠী। বিদেশী বংশোদ্ভৱ লোকসকলৰ তুলনাত খিলঞ্জীয়া জনগোষ্ঠী সংখ্যা নিচেই তাকৰ।

ভাৰত চৰকাৰৰ ২০০১ চনৰ লোকপিয়লৰ তথ্য অনুসৰি আন্দামান আৰু নিকোবৰ দ্বীপপুঞ্জৰ জনসংখ্যাৰ বিতং তথ্য তলত দিয়া হ'ল—