



কলেজ বা মহাবিদ্যালয় বুলিলে সহজ অৰ্থত আমি বুজি পাওঁ ওখ খাপৰ বিদ্যালয় বা উচ্চ শিক্ষাৰ অনুষ্ঠান। কিন্তু আজিৰ যুৱ প্ৰজন্মৰ বাবে কলেজ বুলি কলেই মনলৈ আহে এক বিপৰীত ধাৰণা অৰ্থাৎ উচ্ছৃংখলতা। কাৰণ, এজন ল'ৰা বা ছোৱালী এজনীয়ে কলেজত পদাৰ্পণ কৰাৰ পৰাই মুখা মুখি হ'ব লগা হয় বহুসংখ্যক উচ্ছৃংখলতা আৰু সেই উচ্ছৃংখলতাৰ ভিতৰত ল'ৰাবোৰৰ প্ৰচণ্ড বেগেৰে বাইক চলোৱা, সৰু সুৰা কথাতেই সতীৰ্থক প্ৰহাৰ কৰা, নৱাগত সতীৰ্থক ৰেগিং আদিৰ দৰে মানসিক হাৰাশাস্তি প্ৰদান কৰা, শিক্ষাগুৰুক অৱমাননা কৰা, শ্ৰেণীকোঠাবোৰৰ দুৱাৰ খিৰিকীৰ কাঁচ ভঙা তথা দেৱালবোৰত বেয়াকৈ লিখা তথা ক্লাছ চলি থকা সময়ছোৱাত ওচৰৰ শ্ৰেণীকোঠাত ম'বাইলত জোৰেৰে গান



বজোৱা। লাইব্ৰেৰীতো একেধৰণৰ উচ্ছৃংখলতা আজিৰ কলেজীয়া ছাত্ৰ-ছাত্ৰীসকলৰ সৰহ সংখ্যকৰ মাজতেই দেখা দিছে। যাৰ ফলত কলেজৰ পৰিবেশ তথা বাতাৱৰণ নষ্ট হয়। কেৱল এজন দুজনৰ অপকৰ্মৰ বাবে ভালেসংখ্যকে মানসিক চাপত ভুগিব লাগাত পৰে।

অকল ল'ৰা-ছোৱালী সকলোকেই যদি দোষ দিওঁ তেন্তে ভুল হ'ব। ইয়াৰ আঁৰত কিছুমান অভিভাৱককো দোষাৰোপ কৰাটো ভুল কৰা নহ'ব। কাৰণ ল'ৰা-এজনে আইন অনুসৰি ১৮ বছৰ নোহোৱাপৰ্যন্ত বাইক চলোৱাটো দণ্ডনীয়। কিন্তু, এচাম অভিভাৱক আছে যিবিলাকে সন্তানৰ ভৱিষ্যতলৈ নাচাই তেওঁলোকে কলেজত পঢ়িলে বুলিয়ে বাইক কিনি দিয়ে বা সিহঁত বিচৰামতে সিহঁতক টকা-পইচা যোগান ধৰে। যাৰ ফলস্বৰূপে ল'ৰাজনে বাইক লৈ উন্মুক্ত বা উচ্ছৃংখল হৈ ঘূৰিব আৰু হঠাৎ এদিন দুৰ্ভাগ্যক্ৰমে মৃত্যু পৰ্যন্ত হোৱা আমি প্ৰায়েই দেখা পাওঁ। বিচৰামতে টকা পালেই সেইবোৰৰ উপযুক্ত ব্যৱহাৰ নকৰি

মহাবিদ্যালয়ৰ যুৱ প্ৰজন্মৰ উচ্ছৃংখলতা আৰু ইয়াৰ ভয়াৱহতা

লক্ষ্মী শৰ্মা

নিচাজাতীয় দ্ৰব্যাদি সেৱন কৰা। তাৰ ফলত কলেজৰ লগতে ঘৰুৱা পৰিবেশো অশান্ত কৰি তোলে। অকল এয়াই নহয় উচ্ছৃংখলতা বৃদ্ধিৰ পৰিমাণ সৰ্ব্বত্ৰতে বাঢ়ি গৈছে। যেনে— সহপাঠিয়ে সহপাঠিক আক্ৰমণ কৰা। কিছুদিন আগেয়ে আমি বাতৰি কাকতত তথা বিভিন্ন সংবাদ মাধ্যমৰ দ্বাৰা দেখিবলৈ পাইছো যে কেনেদৰে ৰেগিংৰ বলি হৈ এজন ছাত্ৰই ছাত্ৰাবাসৰেই সতীৰ্থৰ আক্ৰমণৰ বলি হৈ মৃত্যুক আকোঁৱালি ল'ব লগা হ'ল আৰু এনেধৰণৰ উচ্ছৃংখলতা কৰিও সিহঁতৰ মনত কোনো ভয় ভাৱ নাজাগিল। কাৰণ এনেবোৰ উচ্ছৃংখল একোজনে নাভাৰে সিহঁতে কি কৰিছে। আনহাতে যুৱ প্ৰজন্মৰ অইন এচামে নিচায়ুক্ত দ্ৰব্য সেৱন কৰি বা এচুকত বহি নিচায়ুক্ত দ্ৰব্য সেৱন কৰি থাকে আৰু তেতিয়া যদি কোনোবাই বাধা প্ৰদান কৰিব খোজে তেন্তে সেইজনক প্ৰহাৰ কৰে। ইয়াৰ পৰিণতিস্বৰূপে বহু পিতৃ-মাতৃ নিজৰ মূল্যবান সম্পদস্বৰূপ সন্তানটিক হেৰুৱাব লগা হয়।

এনে নানাধৰণৰ উচ্ছৃংখলতাৰ ফলত কলেজৰেই নহয় সামাজিক পৰিবেশো বিনষ্ট হয়। তথাপিও আমি এই সমূহ সমস্যা যুৱ সমাজেই জীৱশ্ৰেষ্ঠ মানুহ হিচাপে সকলো সমস্যাৰ সমাধান কৰিব লাগিব; যাতে নৱ প্ৰজন্মৰ ভৱিষ্যত অন্ধকাৰময় নহৈ উজ্জ্বল হৈ উঠে। কিয়নো যিদৰে এটি ৰোগে আক্ৰমণ কৰিলে তাৰ সময় মতে চিকিৎসা নকৰিলে ৰোগবিধ ভয়াৱহ হ'ব পাৰে বা মহামাৰীৰ ৰূপ ল'ব পাৰে ঠিক তেনেদৰেই যুৱ উচ্ছৃংখলতা বৃদ্ধি পালে তাৰ ভয়াৱহতাও এক মহামাৰীৰ ৰূপ ল'বগৈ। সেইহেতুকে উচ্ছৃংখলতা সৃষ্টিৰ কাৰকসমূহক উৎপত্তিতেই নিৰ্মূল কৰি সুস্থ যুৱ প্ৰজন্মৰ ভৱিষ্যত গঢ় দিবলৈ আমি সকলোৱে একেলগ হৈ আগবাঢ়ি যাব লাগিব। □

লেখিকা দুধনৈ মহাবিদ্যালয়ৰ প্ৰাক্তন ছাত্ৰী



স্কুল-কলেজ আদি শিক্ষানুষ্ঠানত পঢ়ি থকা জীৱনৰ সময়ছোৱাই সাধাৰণতে ছাত্ৰ জীৱন। ছাত্ৰ জীৱনৰ কোনো নিৰ্দিষ্ট সময় সীমা নাই যদিও সাধাৰণতে এই সময়খিনিতেই মানৱ জীৱনে শৈশৱৰ পৰা কৈশোৰ আৰু যৌৱনকাল অতিক্ৰম কৰে। গতিকে ছাত্ৰ জীৱনে মানৱ জীৱনৰ এক গধুৰ বোজা বহন কৰে। ছাত্ৰ জীৱনতেই ভালদৰে নিজ কৰ্তব্যক বুজি পঢ়ি শুনি জীৱনৰ বাকীছোৱা সময় নিয়াৰিকৈ চলাই যোৱাটোৱেই ছাত্ৰ জীৱনৰ লক্ষ্য হ'ব লাগে। ছাত্ৰসকল সমাজৰ ভৱিষ্যৎ আশা ভৰসাৰ স্থল, এনে কথা প্ৰায়ে শুনা যায় আৰু এইবোৰ নিৰ্ৰথকো নহয়। ছাত্ৰসকলৰ মাজৰপৰাই ওলাব লাগিব বিচক্ষণ ৰাজনীতিক, সুদক্ষ প্ৰশাসক, ন্যায়নিষ্ঠ বিচাৰক, আদৰ্শ শিক্ষক আৰু নিষ্ঠাবান সমাজকৰ্মী। গতিকে ভৱিষ্যতৰ সমাজখন সুস্থ সৰল আৰু উন্নত হ'বলৈ বৰ্তমান ছাত্ৰ সমাজ সুস্থ, সুশৃংখল আৰু দায়িত্বশীল হোৱাটো নিত্যান্তই প্ৰয়োজনীয়।

বৰ্তমান যুগ প্ৰতিযোগিতাৰ যুগ। শিক্ষা, অৰ্থনীতি, তথ্যপ্ৰযুক্তি কেওপিনে কেৱল প্ৰতিযোগিতাৰ টো উঠিছে। কোনে কাক চেৰ পেলাব পাৰে, কোনে বেছি নম্বৰ লৈ ভাল কলেজ শিক্ষানুষ্ঠানত পঢ়াৰ সুযোগ লাভ কৰিব পাৰে তেনে এক অন্তৰীণ প্ৰতিযোগিতাৰ সৃষ্টি হৈছে। এই কথা বৰ্তমানৰ অভিভাৱক সকলে অতি ভালকৈ জানে আৰু বুজে। সেয়েহে তেওঁলোকে তেওঁলোকৰ শিশুটিক ভালতকৈ ভাল শিক্ষানুষ্ঠানত অধ্যয়ন কৰাব খোজা মানসিকতাই গা কৰি উঠিছে আৰু এনেবোৰ কাৰণতে বৰ্তমানৰ চৰকাৰী শিক্ষানুষ্ঠানৰ পুতৌলগা অৱস্থাৰ সুবিধা বুজি কিছুমান ব্যক্তিগত খণ্ডই তেওঁলোকৰ ধন খটুৱাই উন্নত আৰু উচ্চ শিক্ষাৰ প্ৰতিশ্ৰুতি দি শিক্ষাখণ্ডক এক ব্যৱসায়লৈ

বৰ্তমানৰ সমাজব্যৱস্থা আৰু ছাত্ৰ সমাজ

মৃগাংক হাজৰিকা

স্নাতক তৃতীয় বাৰ্ষিক (কলা)





পৰিণত কৰিছে। দেখা যায় যে এনেবোৰ শিক্ষানুষ্ঠানে তেওঁলোকৰ শিক্ষানুষ্ঠানৰ পৰা উৎকৃষ্ট ফলাফল পাবৰ বাবে যৎপৰোনাশ্ৰি চেপ্টা কৰে আৰু বৰ্তমান হাইস্কুল শিক্ষান্ত পৰীক্ষাতেই হওঁক বা উচ্চতৰ মাধ্যমিকৰ ক্ষেত্ৰতেই হওঁক ব্যক্তিগত শিক্ষাখণ্ড সৰ্বশ্ৰেষ্ঠ ফলাফল দেখিবলৈ পোৱা যায়। ব্যক্তিগত শিক্ষাখণ্ডৰ লগত চৰকাৰী শিক্ষাখণ্ডৰ সমানে ফেৰ মাৰিব নোৱাৰা আৰু চৰকাৰী খণ্ডৰ এনে পুতৌলগা অৱস্থাৰ মূল কাৰণ কি? এই প্ৰশ্নৰ উত্তৰ এখন সমাজৰ প্ৰতিজন সচেতন ব্যক্তিয়ে হৃদয়ংগম কৰিব পাৰে। এখন ব্যক্তিগত খণ্ডৰ অনুষ্ঠানত যি নিষ্ঠাৰে প্ৰতিজন কৰ্মকৰ্তাই নিজ দায়িত্ব পালন কৰে হয়তো চৰকাৰী প্ৰতিষ্ঠানৰ কৰ্মকৰ্তাই তেওঁলোকৰ দায়িত্বৰ লগত হেতালি খেলিছে। বৰ্তমান চৰকাৰী খণ্ডৰ শিক্ষানুষ্ঠানত সেই নিষ্ঠা, কৰ্তব্যপৰায়নতা, অনুশাসন আৰু নিয়মানুৱৰ্তিতা দেখিবলৈ পোৱা নাযায় যিটো এটা ব্যক্তিগত খণ্ডৰ শিক্ষানুষ্ঠানত সাধাৰণতে দেখিবলৈ পাওঁ। তেন্তে ইয়াৰ উপায় কি? ইয়াৰ উপায় হয়তো হ'ব পাৰে এখন সুস্থ সবল, সমাজৰ প্ৰতি দায়বদ্ধ এখন সমাজব্যৱস্থা। এখন এনে সমাজব্যৱস্থা য'ত নেকি প্ৰতিজন ব্যক্তিয়ে তেওঁৰ সমাজৰ প্ৰতি থকা দায়িত্ব আৰু কৰ্তব্য বুজে, তেওঁৰ যি কাৰ্য্যই নেকি এখন সমাজৰ শিক্ষা ক্ষেত্ৰত উন্নতি সাধন কৰিব পাৰে, যিখন সমাজে এনে অনুষ্ঠানৰ সকলো গতিবিধি নিৰীক্ষণ কৰি থাকে।

বৰ্তমান সমাজখনত আগস্থান পাবলৈ প্ৰতিজন অভিভাৱকে তেওঁৰ সন্তানক জীৱনত সফল হোৱাটো বিচাৰে। বৰ্তমান যিদৰে বিশ্বায়ণে সমগ্ৰ বিশ্বকে এখন ক্ষুদ্ৰ গাঁৱলৈ ৰূপান্তৰিত কৰিছে তাৰ ফলত ব্যৱসায় বাণিজ্যৰ পৰা আৰম্ভ কৰি তথ্য প্ৰযুক্তিলৈকে সকলো দিশতে অভাৱনীয় পৰিৱৰ্তন নামি আনিছে। এনে পৰিৱৰ্তনৰ জোৱাৰত শিক্ষাৰ বিশাল জগতখনতো সৃষ্টি হৈছে প্ৰবল প্ৰত্যাহ্বান ভৰা প্ৰতিযোগিতা। অৱশ্যে ইয়াৰ সমান্তৰালকৈ এই প্ৰতিযোগিতামুখী পৰিবেশত শিক্ষাৰ্থীৰ মেধা, ব্যক্তিত্ব আৰু প্ৰতিভা বিকাশৰ ক্ষেত্ৰখনতো নিত্য নতুন জোৱাৰ সৃষ্টি হৈছে। নৱ প্ৰজন্মৰ মাজত গা কৰি উঠা প্ৰবল কেৰিয়াৰ সচেতনতাই সামগ্ৰিকভাৱে ছাত্ৰ-ছাত্ৰীৰ জীৱনৰ ধ্যান ধাৰণালৈও ব্যাপক পৰিৱৰ্তন নমাই আনিছে। হাইস্কুল শিক্ষান্ত পৰীক্ষাত উত্তীৰ্ণ হৈ উচ্চ মাধ্যমিকৰ অধ্যয়নত একাংশ বিদ্যাৰ্থী যেন এক যুদ্ধত নামি পৰে। উচ্চতৰ মাধ্যমিকৰ উত্তীৰ্ণৰ লগে লগে এখন ভাল মেডিকেল বা ইঞ্জিনিয়াৰিং কলেজত নামভৰ্তিৰ বাবে AIEEE, AIPMT, IIT-JEE ৰ

লগতে বিভিন্ন ধৰণৰ ৰাজ্যিক প্ৰতিযোগিতামূলক পৰীক্ষাৰ (অসমৰ ক্ষেত্ৰত CEE; Under DIBRUGARH University) বাবে প্ৰস্তুতি চলায়। এনে প্ৰতিযোগিতামূলক পৰীক্ষাসমূহত উত্তীৰ্ণ হ'বলৈ বিষয়সমূহৰ ওপৰত শুদ্ধ আৰু সম্পৰ্ণ জ্ঞান থকাটো নিত্যান্তই প্ৰয়োজন। সেয়েহে ইয়াৰে ফলশ্ৰুতি হিচাপে ডেৰমহীয়া, দুমহীয়া, ছমহীয়া আদি ধৰণৰ সময় সূচী বনাই Coaching Centre সমূহ গঢ় লৈ উঠিছে। এনেধৰণৰ প্ৰস্তুতি চলোৱাৰ পিছতো বহু ছাত্ৰ-ছাত্ৰী সফল হ'ব নোৱাৰে আৰু ইয়াৰে একাংশই ব্যক্তিগত খণ্ডৰ মেডিকেল আৰু অভিযান্ত্ৰিক মহাবিদ্যালয় সমূহত পঢ়িবলৈ লয়। ছাত্ৰ-ছাত্ৰীৰ অশেষ কষ্ট আৰু অভিভাৱকৰ বহু টকা খটুৱাই এখন মহাবিদ্যালয়ত পঢ়িবলৈ যোৱাৰ পিছতো ছাত্ৰ-ছাত্ৰীৰ ওপৰত কৰা শাৰীৰিক আৰু মানসিক অত্যাচাৰ, বেগিং আদিৰ লগতে মাক-দেউতাক, অভিভাৱকৰ সীমাহীন আশাৰ থল হোৱা হেতুকে কিছুসংখ্যক ছাত্ৰ-ছাত্ৰীয়ে নিজৰ ওপৰত তীব্ৰ মানসিক চাপ অনুভৱ কৰে। এনেবোৰ কাৰণতে তেওঁলোক হতাশগ্ৰস্ততাৰ ভোগে আৰু তাৰে ফলশ্ৰুতিত তেওঁলোকৰ মাজৰ কিছুমানে বিভিন্ন ধৰণৰ নিচাজাতীয় দ্ৰব্য সেৱন, জীৱনত উশুংখলতা, বিভিন্ন ধৰণৰ শিশু অপৰাধ, আত্মহত্যা আদিৰ দৰে অতি ভয়ানক পথ বাছি লোৱা পৰিলক্ষিত হৈছে। এনেবোৰ ঘটনাৰ প্ৰমাণ আমি সকলোৱে নিতৌ বাতৰিয়ে কাকতে, কাগজে পঢ়াই দেখিবলৈ আৰু পঢ়িবলৈ পাওঁ। বৰ্তমান ছাত্ৰ সমাজ এনে অপৰাধপ্ৰৱণ হোৱাৰ কাৰণ কি? কিহৰ বাবে ছাত্ৰ সমাজৰ একাংশই এনে পথ বাছি লৈছে? ইয়াৰ প্ৰধান কাৰণ সমাজৰ সেই চিন্তাধাৰা আৰু মানসিকতা নহয় নে যিয়ে নেকি ছাত্ৰজনৰ ইচ্ছা আৰু ৰুচিৰ কথা নাভাবি অভিভাৱকৰ ব্যক্তিগত উদ্দেশ্য আৰু স্বার্থৰ বাবে ব্যৱহাৰ হৈছে?

বৰ্তমান অসমখন বিভিন্ন সমস্যাৰে ভাৰাক্ৰান্ত। নিৰনুৱা, উগ্ৰপন্থী, বানপানী, গোষ্ঠী সংঘৰ্ষকে ধৰি এশ এবুৰি সমস্যাই জৰ্জৰিত কৰি ৰাখিছে। কেউফালে সাম্প্ৰদায়িক বিদ্বেষ, ৰাজনৈতিক বিদ্বেষ আৰু ভাষা বিদ্বেষে স্ফীতকায় ৰূপ লৈ অসমৰ সংহতি ধ্বংসৰ যজ্ঞ চলিছে। গোষ্ঠীগত দ্বন্দ্বত চূৰ্ণ-বিচূৰ্ণ হৈছে জাতীয় সংহতি, সমাজ হৈ পৰিছে বহুধা বিভক্ত। এইবোৰ সমস্যাই জাতীয় সংহতিৰ প্ৰতি ভাবুকি স্বৰূপ হৈ পৰিছে। বাধাগ্ৰস্ত হৈ পৰিছে জাতিৰ প্ৰগতি, কিয়নো সংহতিয়ে হৈছে সকলো হিত কাৰ্য্যৰ মূল। এফালে অসমৰ উজনি অঞ্চলৰ আশ্ৰাসন, নগাই গোলাঘাটৰ মেৰাপানীত কৰা আক্ৰমণ,



আনফালে নামনিত গাৰো আৰু ৰাভাৰ মাজত লগা গোষ্ঠীসংঘৰ্ষ, বিটিএডি এলেকাত হোৱা গোষ্ঠী কন্দল। বাংলাদেশী সমস্যাটো আমাৰ আজোৰ্কাৰ দিনৰে পৰা চলি অহা সমস্যা! মুঠতে এটাৰ পিছত এটা সমস্যাই অসমখন জুৰুলা কৰিব ধৰিছে। এইবোৰ ঘটনাৰ ওপৰি ৰাজ্যৰ অন্তৰ্ভাগত ঘটা ৰাজনৈতিক খলকনি, হত্যা, অপহৰণ, নাৰী নিৰ্যাতন আদি অপৰাধ নিতৌ ঘটা সাধাৰণ ঘটনা হিচাপেহে পৰিগণিত হ'ব ধৰিছে। এনেবোৰ ঘটনাৰ ফল পৰোক্ষভাৱে আমাৰ ছাত্ৰ সমাজৰ ওপৰতো দেখিবলৈ পোৱা যায়। যিহেতু মানুহে ছাত্ৰাৱস্থাতেই প্ৰথমে সমাজখনৰ বিভিন্ন দিশৰ লগত পৰিচয় হ'বলৈ ধৰে আৰু সমাজৰ প্ৰতি নিজৰ দায়িত্ব আৰু কৰণীয়খিনি বুজিব ধৰে, গতিকে সমাজৰ এনে বিচ্ছিন্নতা আৰু অনিয়ম দেখি তেওঁলোকৰ মনত সমাজৰ প্ৰতি ঘৃণাৰ ভাৱ জন্ম হয়। ইয়ে তেওঁলোকক সমাজ বিমূষ কৰে। সমাজৰ এনেবোৰ হিংসাৰ ফলত বিভিন্ন সংগঠনবোৰে দিয়া বন্ধ ইমানে বেছি হৈছে যে ছাত্ৰ-ছাত্ৰী সকলৰ শিক্ষা গ্ৰহণৰ ওপৰত ইয়াৰ খুব ডাঙৰ প্ৰভাৱ পৰে। অসমৰ নামনি ভাগত ইয়াৰ ফল আটাইতকৈ বেছি। বৰ্তমান এনে সংগঠনবোৰে দিয়া বন্ধৰ পৰিমাণ ক্ৰমাৎ বৃদ্ধি পোৱা পৰিলক্ষিত হৈছে। আনবোৰ কাৰণৰ লগতে বন্ধৰ ফলতো অসমখন উন্নতিৰ পথত খোজত খোজ পেলাই চলিব পৰা নাই আৰু অৰ্থনৈতিক ক্ষেত্ৰত তীব্ৰ মুদ্ৰাস্ফীতিয়ে গা কৰি উঠিছে। মুদ্ৰাস্ফীতিৰ ফলত পেট্ৰ'লিয়ামজাত সামগ্ৰীৰ দাম বৃদ্ধিৰ লগে লগে সকলো ধৰণৰ দ্ৰব্য সামগ্ৰী, কেচাঁ সামগ্ৰীৰ দামো অভাৱণীয় হাৰত বৃদ্ধি হৈছে।

এতিয়া যেন বন্ধ নিতৌ ঘটা এটা সাধাৰণ ঘটনা। বিভিন্ন সংগঠনবোৰে যেন ইয়াক তেওঁলোকৰ আন্দোলনৰ প্ৰথম আৰু প্ৰধান অস্ত্ৰ হিচাপে ব্যৱহাৰ কৰিছে। বন্ধ এটা আন্দোলন বা ঘটনাৰ প্ৰতিবাদ কৰা এটা দিশহে। ই আন্দোলনৰ মুখ্য পথ কেতিয়াও হব নোৱাৰে। বন্ধ কোনো সমস্যাৰেই শেষ সমাধান নহয়। ই কোনো জাতি, গোষ্ঠী, সমাজ, দেশ এখনৰ উন্নতি সাধিব নোৱাৰে। ই উন্নতিৰ পথত হেঙাৰ হিচাপেহে থিয় দিয়ে। যদি তেওঁলোকে সমাজৰ এই পৰিস্থিতিৰ পৰিৱৰ্তন বিচাৰে তেন্তে আটাইতকৈ ডাঙৰ পথ হ'ল সমাজখন সুস্থ সবল আৰু শিক্ষিত কৰা। এনে এখন শিক্ষিত সমাজ গঠন কৰা য'ত নেকি সমাজৰ প্ৰত্যেকজন ব্যক্তিৰ শাস্তিৰ হকে যুজ্জঁ দিয়ে। কিছুমানে দুই-চাৰি জনে মিলি এটা দল গঠন কৰে আৰু তেওঁলোকৰ দলৰ ক্ষমতা আৰু অৱস্থিতি দেখুৱাবলৈ খাটি খোৱা সাধাৰণ ৰাইজৰ মূৰত টাঙোন মৰাৰ দৰে জধে মধে বন্ধ দিয়াৰ পথ বাচি লয়।

যদি তেওঁলোক সমাজ আৰু দেশখনৰ প্ৰতি দায়বদ্ধ আৰু সচেতন তেন্তে বন্ধ দিয়া বন্ধ কৰি এনে এটা পদক্ষেপ ল'ব লাগে যিয়ে নেকি সচাঁকৈয়ে সমাজখনক শিক্ষিত কৰি দেশ আৰু সমাজৰ ঐক্য-সংহতি, জাতি-জনগোষ্ঠীৰ মাজত মিলাপ্ৰীতি ঘূৰাই আনি উন্নতিৰ পথত আগুৱাই যাবলৈ সংকল্পবদ্ধ হয়।

আমাৰ দেশ গণতান্ত্ৰিক দেশ আৰু গণতান্ত্ৰিক দেশ এখনৰ এটা এৰাই চলিব নোৱাৰা দিশ হ'ল ৰাজনীতি। ৰাজনীতিয়ে গণতান্ত্ৰিক দেশ এখন নিয়ন্ত্ৰণ কৰে। গতিকে গণতান্ত্ৰিক দেশ এখনৰ ঐক্য-সংহতি বজাই ৰাখিবলৈ জাতি ভেদ দূৰ কৰি শান্তি ঘূৰাই আনিবলৈ আৰু দেশখন উন্নতিৰ পথত আগুৱাই যাবলৈ ৰাজনৈতিক দিশতো সুদৃঢ় আৰু স্বচ্ছ হোৱা খুবই দৰকাৰী। কিন্তু আজি কালি দেখা যায় যে শাসকীয় দলকে ধৰি প্ৰত্যেকটো ৰাজনৈতিক দলৰ নেগুৰতে 'টোলৰ লগত টেমেকাৰ' দৰে একোটা যুৱ ৰাজনৈতিক দল ওলমি থাকে। ইয়াৰ ফলত ছাত্ৰসকলৰ মাজত অনৈক্যৰ সৃষ্টি হয়। কোনোটো নহয় কোনোটো দলৰ বহুতীয়া হোৱা বাবে ৰাজনৈতিক দুৰনীতিৰ বিৰুদ্ধে নিৰপেক্ষভাৱে আৰু ঐক্যবদ্ধভাৱে ছাত্ৰ সমাজে মাত মতিব নোৱাৰা হৈছে। দেশৰ স্বার্থতকৈ দলৰ স্বার্থ আগ হোৱা হেতুকে দেশ সেৱাৰ কামতকৈ পৰ চৰ্চা, পৰ নিন্দা আদিহে ছাত্ৰসকলৰ মাজত বেছি হৈছে। ছাত্ৰসকলৰ মাজত বিশৃংখলতা বঢ়িছে। ফলত ৰাইজৰ আস্থাৰপৰা ছাত্ৰসকল বঞ্চিত হৈছে। এসময়ত অসম ছাত্ৰ সন্মিলনে' অসমৰ কাৰণে যি সেৱা আগবঢ়াইছিল, জনসাধাৰণৰ মাজত যি উদ্দীপনা আনি দিছিল, তাৰ তুলনাত আজি অসমৰ কোনটো ছাত্ৰ সংস্থাই কিমানখিনি বাৰু পাৰিছে? ছাত্ৰসকলক দলীয় ৰাজনীতিৰ কু-চক্ৰৰ পৰা আতৰাই ৰাখিবলৈ হ'লে আমাৰ শিক্ষা ব্যৱস্থাও নিকা আৰু ক্ৰতিমুক্ত হ'ব লাগিব। ছাত্ৰসকলৰ মাজত যাতে দলীয় ৰাজনীতিত যোগ দিয়াৰ প্ৰৱণতা জন্মিব নোৱাৰে তাৰ বাবে আমাৰ শিক্ষা পদ্ধতিত যথোচিত ব্যৱস্থা কৰিব লাগিব। তাৰোপৰি দেশৰ পৰা শোষণ আৰু বৈষম্য দূৰ হ'ব লাগিব।

যি সি কি নহওঁক সমাজৰ এনে ব্যৱস্থাই ছাত্ৰ সমাজত এক খলকণিৰ সৃষ্টি কৰে আৰু তেওঁলোকে ইয়াৰ এটা শুদ্ধ সমাধান বিচাৰে। বৰ্তমানৰ ছাত্ৰ সমাজৰ ওপৰতেই সমাজ আৰু দেশখনৰ ভৱিষ্যৎ নিৰ্ভৰ কৰে। গতিকে ছাত্ৰ সমাজে যদি বৰ্তমানৰ সমাজব্যৱস্থাৰ লগত ভালদৰে পৰিচিত হৈ সমাজ আৰু দেশখনৰ প্ৰতি তেওঁলোকৰ কৰ্তব্যখিনি বুজি লয় তেন্তে ভৱিষ্যতৰ ছবি নিশ্চয়কৈ উন্নত হ'ব। □



আন্তঃমহাবিদ্যালয় যুৱ মহোৎসৱ (২০১১-১২)ত লোক সংগীত
প্রতিযোগিতাত দ্বিতীয় স্থানপ্ৰাপ্ত আমাৰ মহাবিদ্যালয়ৰ ছাত্ৰী
মেৰী ৰাভাৰ দ্বাৰা পৰিবেশিত
বড়ো লোক গীতটিৰ মূলভাব ■■■

মৌখিক সাহিত্য তথা লোক নৃত্য
গীতত চহকী ভূমি পুত্ৰ বড়োসকল।
তেওঁলোকে বছৰৰ বিভিন্ন মাহত বিভিন্ন নৃত্য
গীতেৰে তেওঁলোকৰ অভাৱ অভিযোগ তথা
আনন্দৰ বহিঃপ্ৰকাশ ঘটায়। তাৰে এটি
হ'ল—

“চিলা হালি হালি হালিদাং”—

ইয়াৰ মূলভাৱ তলত দিয়া ধৰণৰ—

জন্মৰে পৰাই মানৱ জাতিয়ে প্ৰকৃতিৰ
ৰূপ সৌন্দৰ্য্যৰ মহিমাৰ জালত গভীৰভাৱে
আৱদ্ধ হৈ ৰৈছে। প্ৰাকৃতিৰ অপৰূপ সৌন্দৰ্য্যই
মুগ্ধ কৰি পেলাইছে। উক্ত গীতটো নায়কে
মুগ্ধ হৈ আন সকলোকো উপভোগ কৰি
নাচিবলৈ আহ্বান জনাইছে। গীতটিত কৈছে—

“চিলা হালি হালি হালিদাং

ছিগীন হালি হালি হালিদাং

আলীগ আলীগ ছায়াও অয়

অয় অ..... অয়”

“জাক জাক চিলনী হালি জালি

জাক জাক শগুণ হালি জালি মুক্ত আকাশৰ তলত পাখি মেলি ঐ
ডেউকা বায় বায় ঐ নাচিছে।”

“গো গো ৰে গো

হাবাব হুনে দাওজ্জাডাও

বেচে মৌজাং

গদ ফুৰাবৈ

থৰ থৰায়নায় ৰাও

অ অয়”

‘গো গো ৰে গো’— অৰ্থাৎ কুকুৰাৰ ডাক। ইয়াত নায়কে কুকুৰাৰ
ডাক শুনি কৈছে— বাঃ শুনা কুকুৰাই কিমান ধুনীয়াকৈ ডিঙি মেলি মেলি
কম্পমান মাতেৰে ৰিঙিয়াই মাতিছে। ইয়াত বড়ো লোকসকলৰ গ্ৰাম্য জীৱনৰ
ছবি ফুটি উঠিছে।

“দালায় বিলাই আৰী

বয়বী মুছাদাং

বিফাংনী দালাবী

মেথায় খনবায়দাং (অয়)

শাৰী শাৰী জানানৈ ফৈ

জীঙা মুছানি

শাৰী জানা ফৈ

জীঙা হালিনী ঐ জীঙা ৰংজানী”

গছৰ ডাল পাতেও নাচিছে গছৰ ডাল পাতেও গীত জুৰিছে

শাৰী শাৰীকৈ ওলাই আহা আমিও নাচো... আমি হালি জালি ঐ আমিও

উপভোগ কৰোঁ। □

—সম্পাদনা সমিতি।



ৰাভাসকলৰ বায়খো উৎসৱ : এটি ক্ষেত্ৰ অধ্যয়ন

ৰয়চম ৰাভা

চতুৰ্থ ষাণ্মাসিক (কলা)

অসমত বসবাস কৰা ভিন ভিন জাতি-জনজাতিসকলে অতীতৰে পৰা নিজ নিজ কৃষি উৎসৱ পালন কৰি অহাৰ দৰে ৰাভা সকলেও বায়খো উৎসৱ পালন কৰি আহিছে। বায়খো হৈছে ৰাভা সকলৰ জাতীয় উৎসৱ। ৰাভা ভাষাত বায় মানে 'দেৱী, খোক মানে পাত্ৰ, চি মানে তেজ, অৰ্থাৎ বায়খোকচি (লক্ষ্মীদেৱী)। এই বায়খোকচিৰ পৰাই বায়খো হয়। সেয়েহে অতীত কালৰ পৰা আজিলৈকে কৃষি কৰ্মৰ আগেয়ে বায়খো দেৱীক পূজা কৰে। বায়খোৰ লগতে ৰংবুদি, দাদুৰি, নাকাতি, ছাচৰি তিমাং, শিৱদাৰ্মাং, শিংগাবুদি আদি দেৱ-দেৱীক পূজা কৰে। ক্ৰমাগতভাৱে সমগ্ৰ ৰাভা সমাজত এই পূজাৰ প্ৰচলন হয় আৰু কালক্ৰমত বায়খো পূজা জাতীয় উৎসৱ হিচাপে পৰিগণিত হয়।

কৃষিজীৱি ৰাভাসকলৰ কৃষিয়েই জীৱিকাৰ মূল উৎস। কৃষিক বাদ দি তেওঁলোকৰ জীৱন বৰ্তিব নোৱাৰে। কৃষিজীৱি কাৰণেই তেওঁলোকে ঋতুৰ লগত সম্বন্ধ ৰাখি চলিবলৈ বাধ্য হয়। খেতিৰ অধিষ্ঠাত্ৰী দেৱী হৈছে বায়খো। খেতি বতৰৰ আগে আগে বায়খো দেৱীক পূজা কৰে। (১ পৃ: ৮)। ৰাভা সকলৰ বায়খো উৎসৱ আৰু নৃত্য সামাজিক অনুষ্ঠান। এই উৎসৱ আনুষ্ঠানিকভাৱে উদ্‌যাপন কৰা হয়। সামাজিক অনুষ্ঠানৰ ভিতৰত বায়খোয়েই আটাইতকৈ ডাঙৰ আৰু প্ৰধান উৎসৱ। প্ৰকৃতিক আদৰণি জনাবৰ বাবে আৰু শস্যৰ উৎপাদন বৃদ্ধি কৰিবৰ কাৰণে ভগৱানৰ ওচৰত মিনতি জনোৱাই এই উৎসৱৰ মূল উদ্দেশ্য। (২ পৃ: ১৪)।

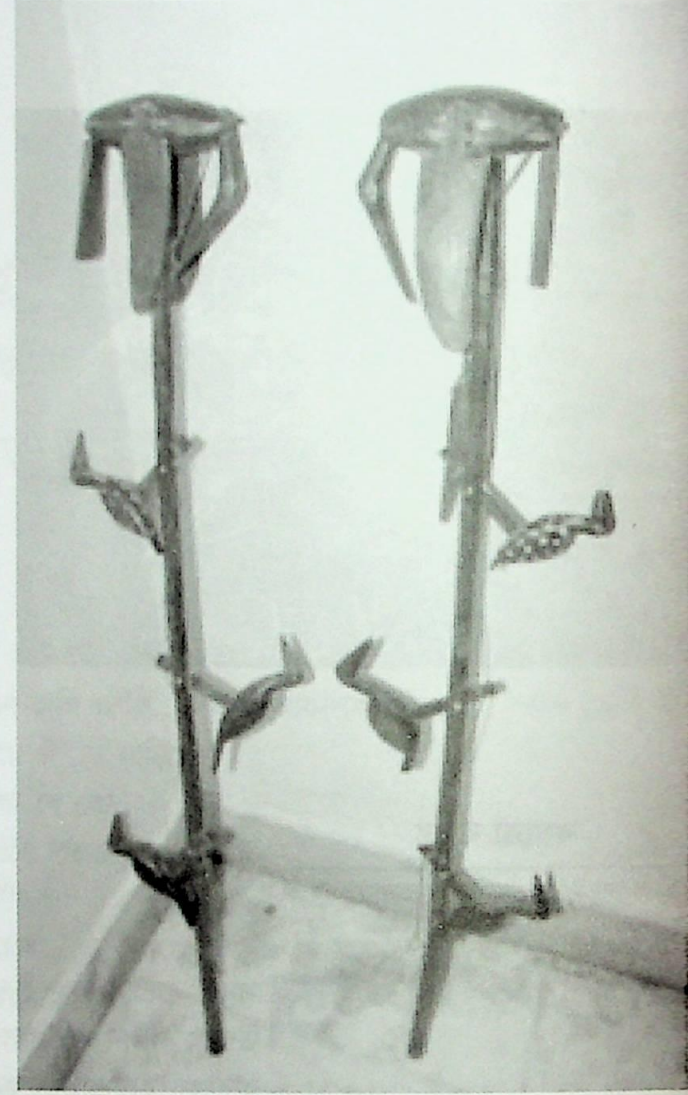
সপ্তাহ জুৰি এই উৎসৱ পালন কৰে। উৎসৱৰ সাতোটা দিনেই ৰাভাসকলে কোনো



কাম বন নকৰাকৈ ফুৰ্তি তামচা কৰি কটায়। সপ্তাহৰ তিনিটা বাৰেই এই উৎসৱ আৰম্ভণিৰ প্ৰশস্ত দিন বুলি গণ্য কৰা হয়। এই বাৰৰ ভিতৰত দেওবাৰ, বুধবাৰ আৰু শুক্ৰবাৰকেই ধাৰ্য কৰা দেখা যায়। বায়খো উৎসৱৰ প্ৰথম দিনক “নকজিমকায়” বা ঘৰ বন্ধা পৰ্ব পালন কৰে। ‘নকজিমকায়’ৰ প্ৰকৃত অৰ্থ হৈছে খুচৰি বা খুঁটিখোৱা। সেই দিনাখন পৰিয়ালৰ সকলো মানুহৰ মংগলৰ বাবে মাৰি মৰক বিপদ-বিঘিনি নাশ হওক বুলি ঘৰে ঘৰে গৈ পিঠা গুড়ি ছুটিয়াই দিয়ে। ইয়াক অসমীয়া বিহু হুঁচৰিৰ লগত তুলনা কৰিব পাৰি। দ্বিতীয় দিনাখনৰ পৰা পূজা আৰম্ভ হয়। ডেকা-গাভৰুৱে নৃত্য-গীত, বং বহুইচ কৰে। ইয়াক ভৰ দিন বোলে। তৃতীয় দিনাক ‘বাছিয়া’ বোলে। পালীৰ ঘৰত মদ খাই ৰাইজে আনন্দ উপভোগ কৰে। চতুৰ্থ দিনক কোৱা হয় “খাম জোগাইকায়” সেইদিনাখন পূজাত ব্যৱহাৰ কৰা ঢাক আৰু বাদ্যসমূহ গোটাই আনি ভক্তি সহকাৰে সেৱা কৰে আৰু ভালদৰে ৰখাৰ ব্যৱস্থা কৰে। পঞ্চম দিনক ‘আত্ৰিৰাখাকায়’ বোলে। সেইদিনাখন গাঁৱৰ পুৰুষ মহিলা, ডেকা-গাভৰু সকলোৱে মিলি খেল-ধেমালি, বং তামচা কৰে। লগতে মন্ত্ৰপাঠ কৰি গাঁৱৰ পৰা বেমাৰ ব্যাধি খেদি দিয়ে। ষষ্ঠ দিনক কোৱা হয় ‘নেনবাছিকায়’। সেইদিনাখন পূজাত ব্যৱহাৰ কৰা কাপোৰ কানিবোৰ ধুই মেলি ৰ’দত শুকুৱাই সয়তনে থৈ দিয়ে। এনেদৰেই সপ্তাহ জুৰি পালন কৰা বায়কো উৎসৱৰ সামৰণি পৰে। (১, পৃ: ৯)। আজি কালি অৱশ্যে ৰাভাসকলৰ বায়খো উৎসৱ তিনি চাৰি দিনতে সামৰণি পৰা দেখা যায়।

এই উৎসৱ প্ৰতিবছৰে পালন কৰে। প্ৰতি চাৰি বছৰৰ মূৰে মূৰে ‘ভৰপূজা’ হয়। ভৰপূজাত পূজাৰীসকলে ‘বাৰকা নাকায়’ নৃত্য কৰে। বাৰকা মানে জুই। জ্বলাই দিয়াৰ পিছত সেই জুইৰ আঙঠাৰ ওপৰত পূজাৰীসকলে নাচে। এই নৃত্যৰ নামেই হৈছে “বাৰকা নাকায়” নৃত্য। পূজাৰীসকলে পূজাৰ বহুদিন আগৰেপৰা শুদ্ধ-শুচিভাৱে কঠোৰ নীতি-নিয়ম মানি চলে। ৰাভাসকলৰ বায়খো উৎসৱৰ ‘বাৰকা নাকায়’ নৃত্য এক তাৎপৰ্যপূৰ্ণ লোক নৃত্য। উৎসৱত গোৱা গীতসমূহৰ ভিতৰত আন এবিধ হৈছে কাহিনী গীত। এই গীতবোৰক “হৈ মাৰু গীত” বোলে। (১, পৃ: ১০)।

বায়খো উৎসৱত বিশেষভাৱে উল্লেখযোগ্য হৈছে ‘ছাথাৰ নৃত্য গীত’। এই নৃত্য গীতৰ বাবে আগে কোনো মঞ্চৰ প্ৰয়োজন নাছিল। জোনাক নিশা পূজাৰীৰ চোতালত মুকলি আকাশৰ তলত ডেকা গাভৰুৱে মিলি ছাথাৰ গীত



গাই গাই নাচ নাচে। ইয়াতেই ডেকা গাভৰুৱে জীৱন সংগী বিচাৰি পায়, যুগ্ম জীৱন ৰচে। এই গীত নাচৰ মাজেৰে গঢ়ি উঠা প্ৰেম প্ৰীতিৰ ফলতে কোনো গাভৰুৱে মনে বিচৰা ডেকাজনক ‘জাঙয় খাকায়’ (ঘৰ জোঁৰাই) ৰাখে, আকৌ কোনোজনীয়ে মনৰ মানুহ ডেকাজনলৈ উপযাচি গৈ ‘নোক ধাংকায়’ (ঘৰ পাতি) সংসাৰ কৰে। বায়খো উৎসৱত গোৱা ছাথাৰ গীতসমূহ বিহুগীতৰ দৰে প্ৰেম প্ৰণয়মূলক। কেইফাঁকিমান “ছাথাৰ গীত” তুলি দিয়া হ’ল (১. পৃ: ১১)

গাভৰু দল :

আলি আলি বেৰলি

আলি চিনা জোক

চি. এনা এনছানি ছালে,

‘বাতাপাৰা’ লোকৰে

(হৰছে, হৰছে)



সাৰা হাচু ঘুৰাইবা
দয় ফাঙান ভংচা
আতো বায়খো ছায়বা ছালে
মুকবাৰ কায়ো ভংচাবে
মুকবাৰ কায়ো ভংচা।
(৩, পৃ: ৪৫৭)

সৰলার্থ : আলিয়েদি খোজ কাঢ়োঁতে চিনাজোক পোৰা যায়। হে বন্ধু, চিনি পোৱানে নোপোৱা? আমি 'বাতাপাৰ'ৰ গাভৰু। পাহাৰে পাহাৰে ঘূৰি ফুৰিও 'আমলা' টেঙাৰ গছ এডালকে দেখা নাপালোঁ। (হয়, হয়) এনেকি এই বায়খো পূজালৈ আহিও আমাৰ পছন্দ হোৱা বন্ধু এজনকো দেখা নাপালোঁ।

ডেকা দল : আগান তোৱা।
সৰলার্থ : ময়ে আছে দেখোন।
গাভৰু দল : মায় ববং বাকায় বে
চাক বৰেং বৰেংবে
চাক
বৰেং বৰেং
চিঙি মুকবাৰ বাকায়বে ছালে
চিঙি মুকবাৰ বাকায়বে...
মুখাং বৰেং বৰেং।
(হৰছে, হৰছে) (৩, পৃ: ৪৫৭)

সৰলার্থ : ধানৰ জন্ম নৌহওঁতেই পাতবোৰ দেখিবলৈ ধুনীয়া। হে বন্ধু আমাৰ পছন্দ হোৱা মানুহজনৰ মুখখনো তদ্রূপ ধুনীয়া.... হয় হয়।

ডেকা দল : আতো টেমো আতো বোবায়নো
মনে ৰিবাচাবে মনে ৰিবাচা নাৰং পেকে ছাথাৰ
টেমো ছালে...
মনে ৰিবাচাবে, মনে ৰিবাচা...
(হৰছে, হৰছে) (৩, পৃ: ৪৫৭)

সৰলার্থ : কি কম, কি নকম তোমাক ক'বলৈ কথা
মনত নপৰে আৰু তোমাৰ লগত গাবলৈও গীত মনত নপৰে...
(হয় হয়) ইত্যাদি।

বিহু গীতৰ লগত সাদৃশ্য কথা কেইটামান ছাথাৰ গীত
উল্লেখ কৰা হ'ল—
অতিকৈ চেনেহৰ মুগাৰে মথুৰা
তাতোকৈ চেনেহৰ মাকো

তাতোকৈ চেনেহৰ ব'হাগৰ বিহুটি
নেপাতি কেনেকৈ থাকোঁ।

ছাথাৰ গীত—

আতো নেম নেমাৰে
জোৰ পাৰু নেমা
উনা বাকান নেমাৰে ছালে
চিঙি বায়খো নেমা। হুৰছায় হুৰছায়
(১, পৃ: ১২)

অৰ্থাৎ : কিনো ধুনীয়া, কিনো ধুনীয়া যোৰ পাৰু দিয়া
ৰুফানখনি, তাতোকৈ ধুনীয়া আমাৰ বায়খো উৎসৱটি।

অসমীয়া বিহু গীতত গায়—
কুলিৰ মতে শুনি নাহৰ ফুল ফুলিলে
আৰু ফুলিলে তগৰ
চেনাইৰে মাত শুনি
গছকত ভাঙি যাওঁ যঁতৰ।

ছাথাৰ গীত—

মৌখাৰ তংছা ফাৰি ফাৰি
নাঙা নাকে গুণি
বায়গান্দা তাৰপনাঙি ছালে
নুকা জওমী ছিনিৰে
হুৰছায় হুৰছায়। (১, পৃ: ১৩)

অৰ্থ : প্রতিটো নিশা মোৰ টোপনি নাহে তোমাকে
ভাবি, দেৱীৰ দৰে ৰূপ-যৌৱন তোমাৰ, সপোনত মই দেখা
পাওঁ।

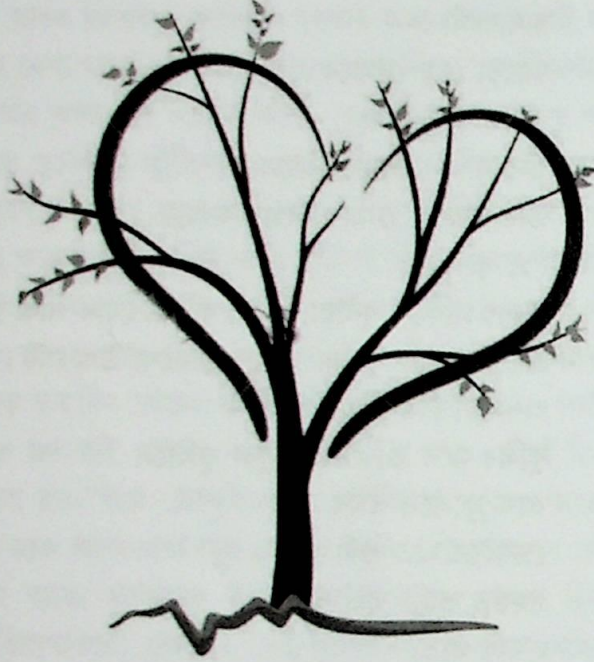
এইদৰেই যুৱক-যুৱতীসকলৰ হিয়া-দিয়া-নিয়া পিৰীতিৰ
বতৰা ছাথাৰ গীতত দেখিবলৈ পাওঁ। লোকসাহিত্যৰ এক
অমূল্য সম্পদ এই গীতসমূহ। অসমীয়া জাতিৰ বাপতি সাহোন
কৃষি উৎসৱ বিহুৰে মানুহৰ হিয়া-মন আলোড়িত কৰাৰ দৰে
ৰাভাসকলৰ বায়খো কৃষি উৎসৱেও মানুহৰ মনগহনত
আলোড়ন তুলিছে, অতীতৰ পৰা আজিলৈ পৰিবেশিত হৈ
আহিছে অসমৰ সমাজ জীৱনত।

প্ৰসঙ্গ :

১। ৰাভা, ভুবিন "ৰাভা জনজাতি আৰু সংস্কৃতিৰ
আভাস"।

২। ৰাভা, মানি "ৰাভা সংস্কৃতিৰ ধাৰা"।

৩। ৰাভা হাকাচাম, ড° উপেন "ৰাজেন ৰাভা ৰচনাৱলী"
(সংকলন আৰু সম্পাদনা) □



বিশ্বাস প্ৰেমৰ মূল আয়ুসৰেখা, জীৱনৰ
সঞ্জীৱনী সুখা। বিশ্বাসৰ নৌকাত উঠি প্ৰাপ্তিৰ
সেউজীয়াত দুভৰি থব পাৰিলেই জীৱন হৈ
পৰে উচ্ছাহৰ অনাবিল প্ৰাচুৰ্যৰে মহীয়ান।
পৰিত্ৰ প্ৰেমত থাকে দুখন হৃদয়ৰ সমস্ত সুখ-
দুখ, আবেগ অনুভূতি আৰু অপৰিসীম
প্ৰেৰণা। বুজা বুজি আৰু এজনে আনজনৰ
অনুভবক গুৰুত্ব দিয়াটোৱে প্ৰকৃত প্ৰেমৰ
ভেটি সুদৃঢ় কৰি তোলে।

প্ৰেম

হৃদয় দ্বীপ বাভা

স্নাতক দ্বিতীয় বৰ্ষ (কলা)

প্ৰেম পৃথিৱীৰ সৰ্বোত্তম আকাংক্ষিত অনুভৱ। যি অনুভৱে বিপৰীত লিংগৰ প্ৰতি
এক অহৈতুক আকৰ্ষণ ঘটাই দুখন হৃদয়ৰ জীপাল কৰি অনুৰাগৰ অংকুৰণ ঘটায়।
গভীৰৰ পাৰ গভীৰতালৈ মৰমৰ বান্ধোন শিপাই যায়। হৃদয়ৰ বীণাত ঝংকাৰিত
শব্দ প্ৰেম। প্ৰেম শব্দটোও যেন অন্তনিহিত হৈ আছে হৃদয়ৰ এক আত্মিক অনুভৱ।
কেতিয়া ক'ত কেনেকৈ কাৰোবাক ভাল লাগি যায়। সেইটো কোনেও ক'ব
নোৱাৰে। অতি সংগোপনে অতি সন্দৰ্পনে প্ৰেমে অন্তৰত কুৰুকি কুৰুকি প্ৰৱেশ
কৰে। প্ৰেম হৈছে দুখন হৃদয়ৰ আত্মিক মিলন। প্ৰেম অনুভূতিৰ সন্মিলনৰ
অমিতাভ অন্বেষণ। প্ৰেম ভালপোৱা যৌৱনৰ গতি। ই এক সুবাসিত বিস্তৃতি।
প্ৰেম এক শাস্ত্ৰত অনুভূতি।

প্ৰেম পৃথিৱীৰ আদিতম অনুভৱ। যাৰ একাজলি অনুভৱে মানুহৰ সমগ্ৰ
জীৱনটোক কৰি তোলে মহীয়ান আৰু পৰিত্ৰ। জীৱনটোক উদযাপন কৰিব পৰাকৈ
প্ৰেমে জীৱন বোধলৈ আনি দিয়ে পৰিপূৰ্ণতা, পাৰস্পৰিক সুগভীৰ প্ৰেৰণা, অনন্য
হেপাহ, উৎসাহ-উদ্দীপনা আৰু কৰ্মস্পৃহা। আশা হীনতাত নিমজ্জিত আৰু অপাৰ
কাৰুণ্যৰে সিন্ত জীৱনৰ অধিকাৰী জনকো প্ৰেমে কৰি তুলিব পাৰে সপোনাশ্ৰয়ী
আৰু আলোক সন্ধানী।

প্ৰেমৰ কোনো ভাষা নাই, নাই কোনো নিৰ্দিষ্ট সংজ্ঞা। প্ৰেম সীমাবদ্ধ



সৰোবৰ নহয়, ই বোরতী সুঁতিৰ দৰে। ভিন ভিন জনৰ বাবে প্ৰেমৰ সজ্জাও ভিন ভিন। হেলেন কিলাৰে কৈছে— প্ৰেম মানে হৃদয়ৰ বুজা বুজি। লিও টলষ্টয়ে কৈছে— মানুহ প্ৰেমেৰে জীয়াই থাকে। আন কোনোৱে কৈছে— জন্ম মৃত্যুৰ দৰে প্ৰেমো এক মৌলিক সত্য। যিয়েই নহওক কিয়, প্ৰেমক অস্বীকাৰ কৰাৰ শক্তি কাৰোবেই নাই। জীৱনৰ সকলো স্তৰত প্ৰেমেই মানুহৰ জীৱনলৈ কঢ়িয়াই আনে এক নতুন অৰ্থ। প্ৰেমে জীৱন সুন্দৰ আৰু ৰঙিয়াল কৰে। জীৱনটো যেতিয়াই আহে প্ৰেমৰ জোৱাৰ লগতে যেন লৈ আহে সপোনৰ এখন ৰঙীন সাগৰ। প্ৰেমে প্ৰেৰণা দিয়ে জীয়াই থকাৰ আঙুৰাই যোৱাৰ। হৃদয়ৰ তাগিদা অবিহনে সাঁচা প্ৰেম ভালপোৱা হ'ব নোৱাৰে। তথাপি কাৰোবাক এটি মিঠা হাঁহি, দুচকুৰ ভাষাই দিব পাৰে হৃদয়ৰ প্ৰেম ভালপোৱা। মই তোমাক ভালপাওঁ— কিমান যে মধুৰ এই শব্দটো। এই তিনিটা শব্দৰেই প্ৰেমিক-প্ৰেমিকাই বুজাব বিচাৰে হৃদয়ৰ অনুভূতি। প্ৰেমিক-প্ৰেমিকাই ইজনে-সিজনৰ ওচৰত বিচাৰে মাথোন আন্তৰিকতা। পাৰস্পৰিক মৰম ভালপোৱাৰ মাজত ইজনে সিজনৰ কাষত সুৰক্ষিত অনুভৱ কৰে। সচাকৈ প্ৰেম আছে বাবেই জীৱন ইমান সুন্দৰ। পৃথিৱীখনো ইমান মনোমোহা। প্ৰেমৰ মহিমা ইমান অপাৰ কোনেও বুজিব নোৱাৰে। মাথো ভালপোৱাজনেহে হৃদয়ৰ সমস্ত আকুলতাৰে অনুধাবন কৰিব পাৰে সেই অপ্ৰতিম অনুভৱখিনি। প্ৰেম-ভালপোৱাৰ মাজতেই সকলোকেই সন্ধান

কৰে জীৱনৰ নিবিড় সম্পৰ্ক। বিশ্বাস প্ৰেমৰ মূল আয়ুসৰেখা, জীৱনৰ সঞ্জীৱনী সুধা। বিশ্বাসৰ নৌকাত উঠি প্ৰাপ্তিৰ সেউজীয়াত দুভৰি থব পাৰিলেই জীৱন হৈ পৰে উচ্ছাহৰ অনাবিল প্ৰাচুৰ্যৰে মহীয়ান। পৱিত্ৰ প্ৰেমত থাকে দুখন হৃদয়ৰ সমস্ত সুখ-দুখ, আবেগ অনুভূতি আৰু অপৰিসীম প্ৰেৰণা। বুজা বুজি আৰু এজনে আনজনৰ অনুভবক গুৰুত্ব দিয়াটোৱে প্ৰকৃত প্ৰেমৰ ভেটি সুদৃঢ় কৰি তোলে। প্ৰেমত নাথাকে কোনো প্ৰতিদান থাকে মাথো ত্যাগৰ মহানুভৱতা। প্ৰেমৰ মাজতেই লুকাই থাকে জীৱনৰ অৰ্থ সৌন্দৰ্য উদ্দেশ্য তথা পূৰ্ণতা।

ক্ষণেকীয়া মানৱ জীৱনত প্ৰেমেহে

জীৱন সাৰ্থক কৰি তোলে। সেইবাবেই যুগে যুগে প্ৰেম হৈ আহিছে চিৰবন্দিত। প্ৰেমক কেন্দ্ৰ কৰিয়েই সৃষ্টি হৈছে একো একোখন সৰ্বকালৰ সৰ্বশ্ৰেষ্ঠ মহাকাব্য।

প্ৰেম অবিদ্যমান। প্ৰেম পোহৰ। প্ৰেম অনিন্দ্য সুন্দৰ। প্ৰেম আছে বাবেই মানুহে মানুহক ভাল পায়, ক্ষমাও কৰে এজনে আনজনক। প্ৰেমে যেন ভৱিষ্যতৰ পথ পোহৰায়। প্ৰেমৰ নিজস্ব সীমা নাই নিজস্ব পৰিধি নাই। সেয়ে হীৰুদাই কৈছে— প্ৰেম নিশ্চয় এনেকুৱাই আৱৰণ খুলি হৃদয় জুৰায়। এয়াই প্ৰেম যাক মাত্ৰ এটা সংজ্ঞাৰে বান্ধি ৰাখাৰ ধৃষ্টতা হয়তো কাৰোৰেই নাই। তথাপি চেপ্টাৰ অন্ত নহয়। সেই আপাহতে কোনো প্ৰেম পূজাৰীয়ে প্ৰেমক সংজ্ঞাৰে আৱদ্ধ কৰাৰ চেপ্টা কৰে এনেদৰে প্ৰেম এক সুৰভিত সংলাপ, মৌনতাতো বাৎময়। একাৰতো চিন্ময়, প্ৰেম এক পৰম বিস্ময়, হৃদয়ৰ অনুভূতিক ন-ন আংগিকেৰে জাগ্ৰত কৰি তোলে প্ৰেমে। প্ৰেমৰ ছন্দোময় উপলব্ধিৰে জীৱনটো ৰঙীন কৰি চৌদিশে প্ৰেমৰ বাগিচাত আহক আমি তেজৰঙা গোলাপৰ সুগন্ধিৰে সুৰাসিত হওঁ। সেয়ে হয়তো হীৰুদাই কৈছে—

ইয়াতকৈ আৰু কি হ'ব পাৰে

তীব্ৰ বাগি

যি প্ৰেমত মই

ব'বাগী

(বিভিন্ন কিতাপৰ সহায়ত) □