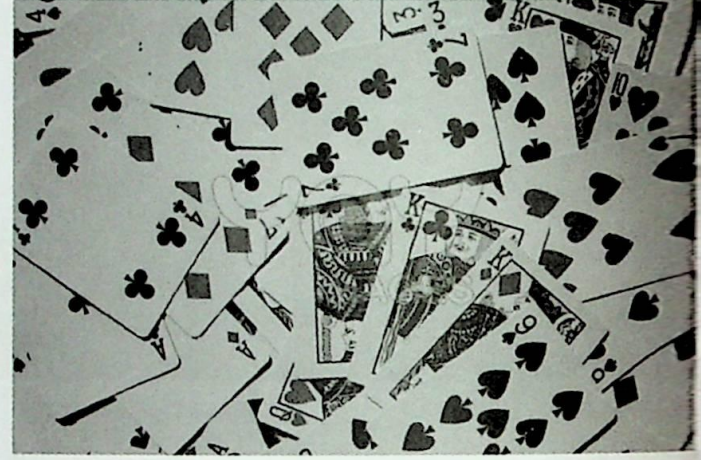




এখন গাঁৱৰ তিনিটা অপ্ৰিয় সত্য ঘটনা

প্ৰদুনা সৰকাৰ (থুন)

স্নাতক প্ৰথম বৰ্ষ



আজিৰ যুৱচামক সকলোৱে একেলগে গৰিহনা দিয়ে উদগু উচ্ছৃংখল ইত্যাদি ইত্যাদি...।

পিচে কিয় এনে হয়। আমি কথাবে মাত্ৰ ক'ব পাৰো চালি জাৰি চাব নোৱাৰো কিয়? ভালদৰে লক্ষ্য কৰিলে ইয়াৰ সত্য ঘটনাৰ ওৰহিৰ ওৰ নিশ্চয় ওলাব। কিন্তু কুৰি শতিকাত আমাৰ সৰ্বসাধাৰণৰ পৰা ৰাজভোগ কৰোতা জনৰ যে সময় নাই- আমি যেন যান্ত্ৰিক যুগৰ সুসভ্য মানৱ। আমাৰ কোনোবা কিনা বেচা হয়, দিব লাগে বিনিময়, মই যি ঘটনা ইয়াত উল্লেখ কৰিম এয়া শুনি হয়তো আপোনাৰ চকু কপালত উঠিব।

প্ৰথম ঘটনা

যিখন গাঁওৰ কথাঃ — এওঁলোক শান্তি শৃংখলা কমিটিৰ সভাপতি সম্পাদক বা কোনোবা সদস্য। এওঁলোকৰ উদ্দেশ্য (ক) গাঁওত চলি থকা জুৱা খেল বন্ধ। (খ) স্কুলত অনিয়মিত পাঠদানৰ বিৰুদ্ধে সৰৱ। (গ) স্কুলত সময়ত শিক্ষক শিক্ষয়ত্ৰীৰ উপস্থিতি ইত্যাদি ইত্যাদি। মুঠতে এওঁলোক এতিয়া পৰিদৰ্শক, এওঁলোকৰ এতিয়া কুকীৰ্তি শুনক— এওঁলোকে গীতাৰ দৰে এখন মহান গ্ৰন্থ পাঠ কৰি সেইযোৰ পোছাকতে কাৰোবাৰ বাৰন্দা, কাৰোবাৰ গোহালি, অথবা কাৰোবাৰ চোতালত খেলে ইস্কট্ৰাম, ফ্লাজ, ৰামি আদিৰ দৰে জুৱা। কিন্তু ৰাজহুৱা স্থানত লিখা আছে জুৱা খেলা বন্ধ অন্যথা দণ্ডনীয়। শান্তি শৃংখলা কমিটি সন্মুখে এনেদৰে আপুনি এবাৰ ভাৱক।

এওঁলোককে নকয়নে ৰক্ষকে ভক্ষক।

প্ৰশাসনে যেতিয়া দেখিও
নেদেখে, ৰাইজে বুজিও
নুবুজে, য'ত ছাত্ৰ সংগঠনৰ
কোনো ভূমিকা নাই। হয়
মই অন্তিম লেখনীৰ
সংখ্যাটোৰ কথা
কৈছো— এখন
বিদ্যালয়ৰ চাৰি সীমাৰ
১০ মিটাৰ কাষতে চলে ১
ক'ত ৭২ বাজী, হয় তিৰ।
এইখন গাঁওতে তিৰৰ
দৰে অবৈধ জুৱা চলে।



দ্বিতীয় ঘটনা

মণিপুৰৰ বন্ধাৰ মেৰিকম। এওক আমাৰ সকলোৰে নিশ্চয় জানে— এইবাৰ অলিম্পিকত কি কৰিলে কি নকৰিলে। এওক প্ৰেৰণাৰ উৎস হিচাপে লৈয়ে এইখন গাওৰে এজন শিক্ষকে গুৰুত্বপূৰ্ণ পদক্ষেপ গ্ৰহন কৰিলে। এওঁলোকে এটা ক্ৰীড়া সন্থা গঠন কৰিব। বহুজনে বহু সুপৰামৰ্শ দিলে। এজনে কলে : সুৰাৰ বাগিত এইদৰে— লোত মামৰ ধৰেই কিন্তু কিবা এটা কৰিলে উঠি যায়। এওঁৰ আকৌ দুৰ্বলতা হ'ল— জুৰা আৰু : সুৰা, যিজন মানুহে ওপৰৰ মন্তব্যটো আগবঢ়াইছে।

ঠিক এনেদৰে সভাত পদক্ষেপ গ্ৰহন কৰা হ'ল যিজন ডেকাই কৈছিল লোত মামৰে ধৰে, তেওঁকে দিয়া হ'ল ক্ৰীড়া বিভাগৰ মূল গুৰু দায়িত্ব। কিন্তু এয়া সম্ভৱনে?

এওঁ সভাৰ পিছদিনাই খেল পথাৰৰ পৰা যুৱক গতাই নি মতলীয়া— ভয়ংকৰ জীৱন ধ্বংসকাৰী জুৰা খেলত, এটা কেন্দ্ৰীয় চৰকাৰ চাকৰিয়াল এজনৰ এটা সুন্দৰ কোঠাত। এওঁলোকে জুৰা খেলে, কিন্তু ৰাজহুৱা স্থানত নেখেলে, কোনো এজন ব্যক্তিয়ে। এনেদৰে আমাৰ উন্নতি তথা সময় নষ্ট কৰি মিচায়ে সন্থা তথা সভা আহান কৰি কিবা লাভনে? এয়া সময়েহে উত্তৰ দিব।

তৃতীয় ঘটনা

প্ৰশাসনে যেতিয়া দেখিও নেদেখে, ৰাইজে বুজিও নুবুজে, য'ত ছাত্ৰ সংগঠনৰ কোনো ভূমিকা নাই। হয় মই অস্তিম লেখনীৰ সংখ্যাটোৰ কথা কৈছো— এখন বিদ্যালয়ৰ চাৰি সীমাৰ ১০ মিটাৰ কাষতে চলে ১ ক'ত ৭২ বাৰ্জী, হয় তিৰ। এইখন গাঁওতে তিৰৰ দৰে অবৈধ জুৰা চলে। বিদ্যালয় চাৰি সীমাৰ মাত্ৰ ১০ মিটাৰ কাষত এজন বৃদ্ধৰ পৰা এজনী অৱলালৈ গঢ় লৈ উঠা খেলবিধ এতিয়া সক্ৰিয় এইখন গাঁওৰ এখন বিদ্যামন্দিৰৰ নিচেই ওচৰতে। ক'বলৈ সংকোচ হয় হয়তো অতি শীঘ্ৰে এই ভয়ংকৰ খেলবিধৰ ভালেমান সুদক্ষ খেলুৱৈ হ'ব দুদিন পাছত এইখন বিদ্যালয়ৰ বহু ছাত্ৰ-ছাত্ৰী, ক'ত সেই স্থানৰ শাস্তি শৃংখলা কমিটি, কিয় নিৰৰ কিয় নিৰৰ আমি ছাত্ৰ সমাজ? আমি নিশ্চিত আজিৰ শিশুৱে গঢ়িব কাইলৈ এখন যুৱ সমাজ। হয়তো দেখি দেখি সিহঁতে এই বিদ্যা বিধক সমাজৰ অৱিচ্ছেদ্য অংগৰ ৰূপ দিব।

এয়া সময়েহে ক'ব

হয়তো ইয়াৰ বাবে আজিৰ যুৱ চাম উদগু

এয়া মাত্ৰ উদাহৰণ হে

ওপৰত উল্লেখ কৰা প্ৰথম আৰু দ্বিতীয় যুক্তিটো যদি কোনোবাই মোক প্ৰশ্ন কৰে তেন্তে দেখুৱাই দিয়াটো অত্যন্ত

জটিল হ'ব, কিন্তু তৃতীয়টো অনায়াসে মই দেখুৱাই দিব পাৰিম

এয়া ঘটনাটো আমাৰ দুধনৈ সমষ্টিখনৰ এখন গাঁৱৰ ছক্ৰেটিছে কৈছিল যে এখন দেশ সুদূঢ় হ'বলৈ হ'লে মানুহবোৰ মনৰ পৰা শিক্ষিত হোৱা উচিত। ইয়াত আমাৰ অঞ্চলবাসীৰ কৰণীয় বহুত তথাপি আমি নিৰৰ নিস্তৰ্দ্ধ। এনে হ'লে যুৱচাম উদগু উচ্ছুংখল আৰু লক্ষ্য ভ্ৰষ্ট হোৱাটো অস্বাভাৱিক নহয়।

হয়তো আমি এনেকুৱা অসংযত অৱস্থাত থাকিলে আমাৰ প্ৰকৃত ছবিখন বিকৃত ৰূপ ল'বলৈ কিমান সময় লাগিব এয়া মাত্ৰ সময়ত হে দেখা যাব। □





বিজ্ঞানসন্মতভাৱে জীৱ বৈচিত্ৰ্যৰ পৰিচালন, সংৰক্ষণ আৰু পুনৰুদ্ধাৰেই হ'ল জীৱ বৈচিত্ৰ্যৰ সংৰক্ষণ। বাস্তব্যবিদ্যাৰ অন্তৰ্গত এই সংৰক্ষণ বিভাগটোক সংৰক্ষণ বাস্তব্য বিদ্যা (Conservation ecology) বোলা হয়। আজি বিশ্বৰ জীৱ জগত বিপদ সংকুল অৱস্থাত উপনীত হোৱাৰ মূল কাৰণ সমূহ হ'ল— জনসংখ্যা বিস্ফোৰণৰ ফলত প্ৰাকৃতিক সম্পদৰ ওপৰত হোৱা প্ৰচণ্ড হেচা, জলবায়ুৰ পৰিৱৰ্তন, আবাস স্থলৰ ভংগন তথা সংকোচন, প্ৰদূষণ আৰু আক্ৰমণকাৰী প্ৰজাতি। ভৱিষ্যতৰ বহনক্ষম উন্নয়নৰ কাৰণেই জীৱ-বৈচিত্ৰ্যক সংৰক্ষণ কৰাৰ নিত্যান্ত প্ৰয়োজন হৈ পৰিছে।

সাধাৰণভাৱে জীৱৰ বিভিন্ন প্ৰকাৰ আৰু ভিন্নতাক জীৱ বৈচিত্ৰ্য বোলা হয়। এই জীৱ বৈচিত্ৰ্য তিনিধৰণে আলোচনা কৰিব পাৰি—

- (১) বংশগতি সম্পৰ্কীয় জীৱ বৈচিত্ৰ্য।
- (২) প্ৰজাতিগত বৈচিত্ৰ্য।
- (৩) পৰিস্থিতিতন্ত্ৰৰ বৈচিত্ৰ্য।

বিষয়ৰ বিশালতালৈ নগৈ কেৱল ব্যক্তি পৰ্য্যায়ত সংৰক্ষণৰ দিশত গুৰুত্ব আৰোপ কৰি এই আলোচনা দাঙি ধৰা হৈছে। জীৱ-বৈচিত্ৰ্যৰ সংৰক্ষণ প্ৰধানতঃ দুই প্ৰকাৰৰ—

(ক) স্ব-স্থানত সংৰক্ষণ (খ) বৰ্হিঃস্থানত সংৰক্ষণ।

জীৱমণ্ডল, সংৰক্ষিত অঞ্চল, ৰাষ্ট্ৰীয় উদ্যান, অভয়াৰণ্য, সংৰক্ষিত বনাঞ্চল প্ৰথম বিভাগৰ অন্তৰ্গত। আনহাতে উদ্ভিদ উদ্যান, প্ৰাণী উদ্যান, জিন বেংক, বীজ বেংক, ঘৰৰ চৌহদ সহ বাৰী বা বাগান আদি দ্বিতীয় বিভাগৰ অন্তৰ্গত। ব্যক্তিগত পৰ্য্যায়ত হোৱা সংৰক্ষণ বৰ্হিঃস্থান বিভাগৰ অন্তৰ্গত আৰু কোনো ব্যক্তিৰ ঘৰৰ চৌহদসহ বাৰী বা বাগান নাইবা ঘৰৰ পৰা নাতি দূৰৈত থকা নিজা বাঁহ বেত, গছ-গছনিৰে পৰিপূৰ্ণ হাবি-জংঘলসহ একোটা সৰু এলেকা।

ভাৰতবৰ্ষত জীৱ বৈচিত্ৰ্যৰ সংৰক্ষণৰ ইতিহাস অতি পুৰণি। প্ৰাক যুগতেই ইয়াৰ আৰম্ভণি হৈছিল বুলি ঠাৱৰ কৰিব পাৰি। মানৱ-জাতিয়ে সমাজপাতি বসবাস কৰিবলৈ আৰম্ভ কৰাৰ

ক্ষেত্ৰ ভিত্তিক অধ্যয়ন



ব্যক্তি পৰ্য্যায়ত জীৱ-বৈচিত্ৰ্যৰ সংৰক্ষণ

তৰুণ চন্দ্ৰ চাংমাই

এই আলোচনাটিত এগৰাকী ব্যক্তিয়ে, ব্যক্তি পৰ্য্যায়ত কেইটামান প্ৰজাতিৰ পক্ষী সংৰক্ষণত কি ভূমিকা পালন কৰি আহিছে তাকে দাঙি ধৰিবলৈ চেষ্টা কৰা হৈছে। ব্যক্তিগৰাকীৰ নাম হ'ল অৰবিন্দ হাজোৱাৰী।



পৰাই সংৰক্ষণ প্ৰক্ৰিয়া আৰম্ভ হৈছিল। সেই যুগত মানুহ যিকোনো বেমাৰৰ দ্বাৰা আক্ৰান্ত হ'লে আজিৰ দৰে কোনো আধুনিক ধৰণৰ চিকিৎসা পদ্ধতিৰ দ্বাৰা চিকিৎসা কৰিব পৰা নগৈছিল। আৰু উন্নত চিকিৎসা পদ্ধতিৰ আবিৰ্ভাৱো হোৱা নাছিল। প্ৰাকৃতিক উৎসৰ পৰা পোৱা একমাত্ৰ বনৌষধি আছিল চিকিৎসাৰ বাবে সম্বল। যিবিলাক উদ্ভিদৰ পৰা চিকিৎসাৰ ক্ষেত্ৰত সুফল পোৱা গৈছিল আৰু ক্ৰমাগতভাৱে প্ৰাকৃতিক উৎসত এই উদ্ভিদবিলাক কমি যোৱাৰ কাৰণে ঘৰৰ চৌহদত সহজে পোৱাকৈ ৰোপন কৰি লৈছিল। বনৌষধি উদ্ভিদ ব্যৱহাৰ কৰি চিকিৎসা প্ৰদান কৰা চিকিৎসকজনক কবিৰাজ আৰু চিকিৎসা পদ্ধতিটোক কবিৰাজী চিকিৎসা পদ্ধতি বোলা হৈছিল। এই ব্যৱস্থা আজিও অব্যাহত আছে। ফলত বনৌষধি উদ্ভিদে বিলুপ্তিৰ গৰাহৰ পৰা মুক্ত হৈ আছে বুলি বিবেচনা কৰিব পাৰি। কৃষিজীৱী সমাজ আৰম্ভ হোৱাৰে পৰা শস্যৰ বীজ সংৰক্ষণ প্ৰক্ৰিয়া আৰম্ভ হৈছিল আৰু পৰম্পৰাগতভাৱে আজিও অব্যাহত আছে।

খৃষ্টীয় ৮০০ শতিকামানত আৰম্ভ হোৱা বৌদ্ধ-জৈন ধৰ্মৰ বাণীসমূহ যেনে “অহিংসই পৰম ধৰ্ম”, “জীৱ হত্যা মহাপাপ” অশোকৰ প্ৰজাহিতকৰ কামৰ বৃক্ষৰোপন কাৰ্যসূচী আদিয়ে সংৰক্ষণৰ দিশ সৰল কৰাত যথেষ্ট অৰিহনা আগবঢ়াইছিল। এনেধৰণৰ বহু উদাহৰণ আছে যিসকলে জীৱ বৈচিত্ৰ্য সংৰক্ষণত বিশেষ ভূমিকা পালন কৰি আহিছে।

এই আলোচনাটিত এগৰাকী ব্যক্তিয়ে, ব্যক্তি পৰ্য্যায়ত কেইটামান প্ৰজাতিৰ পক্ষী সংৰক্ষণত কি ভূমিকা পালন কৰি আহিছে তাকে দাঙি ধৰিবলৈ চেষ্টা কৰা হৈছে। ব্যক্তিগৰাকীৰ নাম হ'ল অৰবিন্দ হাজোৱাৰী। তেখেত গোৱালপাৰা জিলাৰ দুধনৈ থানাৰ অন্তৰ্গত দুধনৈৰ নিকটবৰ্তী দৰখ গাঁৱৰ বাসিন্দা। তেখেত এগৰাকী অগ্ৰণী খেতিয়ক হোৱাৰ উপৰিও স্থানীয় মাধ্যমিক স্কুলৰ শিক্ষক।

সমগ্ৰ পৃথিৱীত এতিয়ালৈকে মুঠ ৩৪ টা জীৱ-বৈচিত্ৰ্যৰ হ'ট স্পট (Hot spot) চিনাক্ত কৰা হৈছে। গোৱালপাৰা জিলা ইন্দু-বাৰ্মা হ'ট স্পটৰ অধীনস্থ। এই জিলাখন অসম-মেঘালয়ৰ আন্ত-ৰাজ্যিক সীমান্তত আৰু ব্ৰহ্মপুত্ৰৰ দক্ষিণ পাৰত অৱস্থিত জীৱ বৈচিত্ৰ্যৰে পৰিপূৰ্ণ অঞ্চল। ইয়াত থকা জলাশয় আৰু বনাঞ্চলসমূহৰ কাৰণেই এই অঞ্চল জীৱ বৈচিত্ৰ্যত চহকী। সাম্প্ৰতিক কালত এই অঞ্চলৰ জীৱ-বৈচিত্ৰ্য বিপদাপন্ন হৈ উঠিছে।

হাজোৱাৰীদেৱৰ ঘৰৰ চৌহদত অন্যান্য উদ্ভিদৰ লগতে

ভলুকা, জাতি আৰু মকাল বাঁহ ১৫ জোপা মান আছে। প্ৰায় দহ বছৰমান ধৰি এই বাঁহনীত বিভিন্ন প্ৰজাতিৰ বগলি, পানী কাউৰী, মণিয়ৰী আৰু কণামুচৰি ইয়ালৈ বসবাস কৰিবলৈ আহে। বছৰৰ চ'ত মাহৰ শেষৰ ফালে শ-শ বগলি, কণামুচৰি, কম সংখ্যক পানী কাউৰী আৰু মণিয়ৰীৰ আগমন ঘটে। বাঁহনীত আশ্ৰয় গ্ৰহণ বাৰিয়েই বাহ বা নীড় বন্ধনৰ কাম আৰম্ভ কৰে। নীড় বন্ধন সম্পূৰ্ণ হোৱাৰ পিছত কণী পাৰিবলৈ আৰম্ভ কৰে। গতিকে দেখা যায় যে প্ৰজননৰ কাৰণেহে সিহঁত ইয়ালৈ আহে। পোৱালি ডাঙৰ-দীঘল হৈ উৰণীয়া হোৱালৈকে থাকি আহিন মাহত সেই স্থান ত্যাগ কৰি অন্য স্থানত আশ্ৰয় গ্ৰহণ কৰে। ইহঁতৰ ঔপনিবেশিক আচৰণ লক্ষণীয়।

প্ৰজনন কাৰ্য সম্পাদন কৰাৰ কাৰণে ঔপনিবেশিক অৱস্থান গ্ৰহণ কৰা এই পক্ষীৰ প্ৰজাতিসমূহ এনেধৰণৰ—

(১) বৰবগ (Great Egret—Ardea alba)

(২) মাজুবগ (Intermediate Egret—Egretta intermedia)

(৩) সৰু বগ (Small Egret—Egretta garzetta)

(৪) গোবগ (Cattle Egret—Bubulcus ibis)

(৫) কণামুচৰি (Indian pond heron—Ardeola grayii)

(৬) পানী কাউৰী (Little cormorant—Phalacrocorax niger)

(৭) মণিয়ৰী (Darter—Anhinga melanogaster)

এই কেইটা প্ৰজাতিৰ ভিতৰত বৰবগ, মাজুবগ, সৰুবগ, কণামুচৰি, পানী কাউৰী, মণিয়ৰী প্ৰধানতঃ জলচৰ আৰু স্থানীয়। গোবগ স্থলচৰ আৰু স্থানীয়। বৰবগ, মাজুবগ আৰু সৰু বগে সাধাৰণতে জলাশয়, পিতনি সমূহত থকা মাছ ভেকুলী, জলজ সন্ধিপদী প্ৰাণী আদি আহাৰ হিচাবে গ্ৰহণ কৰে। ঠিক একে ধৰণৰ আহাৰ গ্ৰহণ কৰে পানী কাউৰী, মণিয়ৰী আৰু কণামুচৰিয়ে। অৱশ্যে কণামুচৰিক জলাশয় পিতনিৰ উপৰিও পুখুৰীসমূহত খাদ্যৰ সন্ধানত থকা দেখা যায়।

খাদ্যৰ সন্ধানত থকা কলনিৰ ব্যতিক্ৰমী সদস্য হ'ল গোবগ। চৰণীয়া পথাৰত থকা গৰু মহৰ কাষে কাষে থাকি পোক-পতংগ ধৰি খোৱা ইহঁতৰ স্বভাৱ। গৰু-ছাগলী, মহ বা অন্যান্য বন্য জন্তুৰ দেহৰ অংশ যেনে— তলপেট, পিঠি, কাণ, আদিত থকা চিকৰাকে ধৰি তেজ শোষণ কৰা পতংগ সমূহক ঠোঁটেৰে আক্ৰমণ কৰি ভক্ষণ কৰে। গোবগৰ এনে



কাৰ্যত চৰণীয়া জন্তুৱে সন্তুষ্টি লাভ কৰে আৰু স্থিৰ হৈ সিহঁতক ভক্ষণ কৰাৰ সুবিধা প্ৰদান কৰে।

ঔপনিবেশিকভাৱে আশ্ৰয় গ্ৰহণ কৰা এই প্ৰজাতি কেইটাৰ উপৰিও মাজে মাজে অন্যান্য পক্ষীও অহা দেখা যায়। অৱশ্যে সিহঁতে আশ্ৰয় গ্ৰহণ নকৰে, কেৱল পেলনীয়া খাদ্যৰ সন্ধানত আহে। লক্ষণীয় দিশটো হ'ল নীড় বন্ধনৰ বেলিকা অন্যান্য গছতকৈ বাঁহ গছ বেছি পছন্দ কৰে। সম্ভৱতঃ

নীড় বন্ধন আৰু নিৰাপত্তাৰ দিশত সুবিধা হয়। নীড় বন্ধনৰ কাৰণে ওচৰৰ লাম-লাখুটি সংগ্ৰহ কৰে। এই দৃশ্য অতি উপভোগ্য। পুৱাৰ ভাগত কলনিৰ প্ৰায়বোৰ সদস্য খাদ্যৰ সন্ধানত বাহিবলৈ ওচি যায় আৰু সন্ধিয়াৰ আগে-আগে বাহিলৈ ঘূৰি আহে। পুৱা আৰু গধূলি পক্ষীসমূহৰ কল-কলনিয়ে মুখৰিত হৈ উঠে সেই এলেকা। এই পক্ষীসমূহে ঘন অৰণ্য এৰি জনবসতি অঞ্চললৈ নীড় বন্ধনৰ

কাৰণে কিয় ধাবিত হয়। চ'ত মাহৰ পৰা আহিনলৈকে থাকি বাকী সময়ছোৱা কিয় ইয়াত নাথাকে? সম্ভৱতঃ নিৰাপত্তাজনিত কাৰণতে এনেধৰণৰ বাঁহনী অঞ্চলত আশ্ৰয় লয়। প্ৰজনন কালত অন্যান্য জীৱ-জন্তুৰ দ্বাৰা আক্ৰান্ত হোৱাৰ আশংকাত মানুহৰ আবাসস্থলীৰ চৌহদত থকা বাঁহ বৃক্ষত আশ্ৰয় গ্ৰহণ কৰে। পোৱালি উৰণীয়া আৰু নিজে খাদ্য সংগ্ৰহ কৰিব পৰা হ'লেই সিহঁতে অন্য স্থানলৈ গতি কৰে। কিন্তু পুনৰ প্ৰজননৰ কাৰণে ঘূৰি আহে।

সাধাৰণতে নীড় বন্ধনৰ পিছত সিহঁতে তিনিৰ পৰা পাচটা পৰ্য্যন্ত কণী পাৰে আৰু উমনি লয়। পোৱালি জগাৰ পিছত খাদ্য যোগান কৰি লালন-পালন কৰা দৃশ্য অতি মনোমহা। মাছ, ভেকুলী, পতংগকে ধৰি বিভিন্ন ধৰণৰ খাদ্য সংগ্ৰহ কৰি পোৱালি বিলাকক খুৱায়। উল্লেখযোগ্য যে সিহঁতৰ খাদ্যসত্তাৰ লগত প্ৰায়ে জোক, শামুক, আনকি সাপৰ পোৱালিও ধৰি অনা দেখা যায়। এইবোৰ সিহঁতে ভক্ষণ নকৰি এৰি দিয়ে। ফলত ঘৰৰ চৌহদত জোক আৰু সাপৰ সমাগম ঘটে।

এই পক্ষী সমূহক ভাল পোৱাৰ কাৰণেই হওক বা সংৰক্ষণৰ খাতিৰতে হওক, আশ্ৰয় প্ৰদান কৰি বহু অসুবিধাৰ সন্মুখীন হ'ব লগা হয়। সিবিলাকৰ ভিতৰত সিহঁতে বৰ্জন কৰা

**ঔপনিবেশিকভাৱে আশ্ৰয় গ্ৰহণ কৰা
এই প্ৰজাতি কেইটাৰ উপৰিও মাজে
মাজে অন্যান্য পক্ষীও অহা দেখা যায়।
অৱশ্যে সিহঁতে আশ্ৰয় গ্ৰহণ নকৰে,
কেৱল পেলনীয়া খাদ্যৰ সন্ধানত
আহে। লক্ষণীয় দিশটো হ'ল নীড়
বন্ধনৰ বেলিকা অন্যান্য গছতকৈ বাঁহ
গছ বেছি পছন্দ কৰে।**

মল মূত্ৰ আৰু পোৱালিৰ ববে অনা খাদ্যৰ পেলনীয়া অংশই গেলি-পচি চৌহদ সম্পূৰ্ণৰূপে লেতেৰা কৰি তোলে। এই লেতেৰা আৱৰ্জনা আৰু বাঁহ গছত সিহঁতৰ নীড় বন্ধনৰ কাৰণে গৰাকীয়ে প্ৰয়োজনীয় বাঁহ কাটি নোৱাৰা হয়। জেঠ-আহাৰ মাহত প্ৰখৰ ৰ'দত পচা খাদ্য সামগ্ৰী আৰু বৰ্জিত মলমূত্ৰৰ পৰা ওলোৱা দুৰ্গন্ধই গৃহস্থৰ চৌহদ দুৰ্গন্ধময় কৰি তোলাৰ লগতে সেই অঞ্চলৰ একাংশলৈকে দুৰ্গন্ধ বিয়পি পৰে। ঘৰৰ চৌহদত

জোক আৰু সাপৰ পোৱালিৰ বিচৰণে পৰিয়ালক অতিষ্ঠ কৰি তোলে। ধুমুহা, শিলাবৰষুণ আদি আহিলে গছৰ পৰা নামি আহি মাটিত বিচৰণ কৰে। আনকি ঘৰৰ চোতাল-বাৰান্দা পৰ্য্যন্ত আহে। মাটিত বিচৰণ কৰি থকাৰ সময়ত অসাধু পক্ষী চিকাৰী বিলাকে অজ্ঞাত-বশতঃ সুবিধা গ্ৰহণ কৰি গৃহস্থই নজনাকৈ নিধন কৰি ভক্ষণ কৰে। কেতিয়াবা কেতিয়াবা খাদ্যৰ সন্ধানত আহি কঠিয়াতলীৰ কঠিয়াৰ মাজত

প্ৰৱেশ কৰি কঠিয়া (বিধান) অনিষ্ট কৰে। পক্ষী চিকাৰীক বাধা প্ৰদান কৰোতে অকথ্য কথাও শুনিব লগা হয়। পক্ষীৰ নীড় বন্ধন আৰু মলমূত্ৰৰ কাৰণে বাঁহ গছ নিশকতীয়া হয়। অৱশ্যে মলমূত্ৰ সমূহে মাটিৰ উৰ্বৰতা বৃদ্ধি কৰে। গেলা-পচা মলমূত্ৰত মাখিৰ উপদ্ৰৱ বাঢ়ে। এই মাখিয়ে বেমাৰৰ বীজাণু কঢ়িয়াই আনিব পাৰে।

এই সকলোবোৰ অসুবিধাক আওকাণ কৰি হাজোৱাৰীদেৱে, যোৱা দহবছৰ ধৰি এই পক্ষী কুলক আশ্ৰয় প্ৰদান কৰি জীৱবৈচিত্ৰ্যক সংৰক্ষণৰ দিশত এক মহৎ কাৰ্য্য নীৰৱে পালন কৰি আহিছে। এনে সংৰক্ষণে পৰিস্থিতি তন্ত্ৰৰ খাদ্য শৃংখলত এক গুৰুত্ব পূৰ্ণ ভূমিকা পালন কৰি আহিছে। প্ৰচাৰ বিমুখ এই ব্যক্তি গৰাকীৰ জীৱ-বৈচিত্ৰ্য সংৰক্ষণত গ্ৰহণ কৰা দায়িত্বশীল ভূমিকা নিঃসন্দেহে অতুলনীয় আৰু আদৰ্শীয়। তেখেতৰ দৰে অন্যান্য অঞ্চলতো ব্যক্তি পৰ্য্যায়ত এনে ধৰণে পক্ষী কলনি সংৰক্ষিত হৈ আছে, যাৰ কাৰণে এই স্থানীয় সাতবিধ পক্ষীয়ে সমগ্ৰ উত্তৰ পূৰ্বাঞ্চলত অৱধাৰিতভাৱে বিস্তাৰিত হৈ আছে। পৰিস্থিতি তন্ত্ৰত সিহঁতৰ গুৰুত্বৰ প্ৰতি লক্ষ্য ৰাখি সচেতনভাৱে সংৰক্ষণ কৰাৰ ক্ষেত্ৰত সকলোৱে হাত উজান দিয়া দৰকাৰ। □

লেখক দুধনৈ মহাবিদ্যালয়ৰ প্ৰাণীবিজ্ঞান বিভাগৰ সহযোগী অধ্যাপক



কবিতাৰ আকাশ

মোৰ জান

ফুলেন্দ্ৰ কুমাৰ শৰ্মা
সহযোগী অধ্যাপক,
প্ৰাণী বিজ্ঞান বিভাগ

গুৰুবাৰ সিদিনা
আকাশ ঘন কুঁৱলীয়ে ভৰা
সময় ৰাতিপুৱা

কিবা মন গ'ল তাৰ
হঠাৎ গুচি গ'ল আমাৰ মৰমৰ জান
বহুত বিচাৰিলো তাক
নাই, কতো নাই সি
বাহিৰলৈ ওলাই গ'লো
আকাশলৈ মূৰ তুলি দেখিলো
সি ওপৰলৈ গৈ আছে
আমালৈ চাই
হাতজোকাৰি জোকাৰি সি যেন
কৈ গৈছে
মই আহিলো পাপা, মা আৰু মোৰ ভাইটি
দুখ নকৰিবা, মই মোৰ ঘৰলৈ আহিলো।

বৰ আলসুৱা সি
মৰম কৰিবা তাক
নিজে খোজো নাকাঢ়ে সি
শুৱাই থবা তাক, শুকুলা মেঘৰ কোলাত
নিজে ভাতো নাখায় সি
আছে যদি অমৃত,
খুৱাই থাকিবা তাক।

আহিবলৈ দিবা তাক, আমাৰ কাষলৈ
সপোনত, দিঠকত, যেতিয়াই মন যায় তাৰ
আমাৰ হাতত এতিয়া বহুত সময়
বহু কথা পাতিম আমি জানৰ লগত।
(প্ৰয়াত শিশু পুত্ৰৰ স্মৃতিত)



শৰতৰ এটি অনুভৱ

কমলকৃষ্ণ ৰাজবংশী
সহঃ অধ্যাপক
ভূগোল বিজ্ঞান বিভাগ

শৰতৰ তুমি ফুল শেৱালী
দুবৰীৰ সতে ক'ব ক'ত ধেমালি
তুমি মৰতত দিলা মৰম একাজলি
পুৱতি নিশাৰ সপোন
এমুঠি গীতৰ কলি।

তোমাৰ কোলাত বহি
কবিতাৰ মালা গাঠি
ক'ত জনে ছবি আঁকে
সুৰেৰে লহৰ তুলি।

সজল চাৰনীৰে তুমি
সেন্দূৰীয়া মালা পিন্ধি
গোপনে ফুলিছিলো
কোনোবা গভীৰ ৰাতি।



সময় যদিহে হয়
বোৱতী নদী
তুমিয়েতো কৈ দিয়া
শৰৎ আহিল বুলি।



যন্ত্ৰণা

জুবী নাথ

স্নাতক দ্বিতীয় বৰ্ষ

যৌৱনৰ প্ৰথম পুৱাত
চকুত মোৰ
বান্ধি দিয়া হৈছিল
এখন কৃত্ৰিম অন্ধকাৰ পতি,
হে গৈছিলো মই
ক্ৰমে এটা জীৱন্ত শিল মূৰ্ত্তি।

দুখৰ সৈতে
মিতিৰালি হৈছিল মোৰ
হেৰাই গৈছিল জীৱনৰ পৰা
সাঁচতীয়া ৰ'দৰ সুখ
আৰু
পোহৰত থ'ব পৰা নাছিলো
মোৰ চকু

অসহায় যন্ত্ৰনাত
পাৰ হৈছিল মোৰ নীৰৱ সময়,
দুঃ সময়ৰ মেৰপাকত ৰুদ্ধ হৈছিল
মোৰ প্ৰতিবাদী কণ্ঠ
হৃদয়ত খুন্দা খাই
বৈ গৈছিল,
তেজৰ নদী।
মোৰ দেহৰ
শিপাই শিপাই বৈ গৈছিল
তেজৰ ঝংকাৰ।
সমস্ত বেদনা সাৱটি লৈ
অকাতৰে সহ্য কৰিছিলো মই
মোৰ প্ৰতাৰিত হৃদয়ৰ
ছমুনিয়া...

অনুজ্জল মমৰ
সকৰুণ উত্তাপত



দেই পুৰি চট্ফটাই আছিলো
গভীৰ ৰাতি
চিঞৰিছিলো মই
দুহাত কপালত তুলি
প্ৰাৰ্থনা কৰিছিলোঁ
চুৰমাৰ হওঁক
ভাঙি ছিঙি
পাপ পংকিলতাৰ দেৱাল
আঁহক এটি সোণালী প্ৰভাত
আৰু ...
সুগন্ধাৰ পৰা
এটি নতুন গান।

স্বাধীন প্ৰেমৰ ৰাষ্ট্ৰ গঢ়িম

হৃদয় দ্বীপ ৰাভা

স্নাতক দ্বিতীয় বৰ্ষ (কলা)

তোমাৰ বুকুত স্বাধীন ৰাষ্ট্ৰ মই গঢ়িহে এৰিম প্ৰয়োজন হ'লে
তোমাৰ বুকুৰ সংসদ ভৱনত প্ৰেমৰ চিঠিৰ খেন বোমা

নিষ্ক্ষেপ কৰিম।

তোমাৰ বুকুত স্বাধীন ৰাষ্ট্ৰ বিচাৰি

বিপ্লৱ কৰিম

অনশনত বহিম

লাগিলে আত্মঘাতী বোমাক হৈ মৰিম।

তথাপি প্ৰিয়া

তোমাৰ বুকুত স্বাধীন ৰাষ্ট্ৰ মই গঢ়িহে এৰিম

তোমাৰ বুকুৰ কাশ্মীৰ প্ৰদেশ দখল কৰিম।

আৰু শুনা

তোমাৰ সংযমৰ বি. এছ. এফ যোৱানক

সুবিধা পালেই মই সিফলীয়া কৰিম

তোমাৰ বুকুৰ কামেং সীমান্তত এমবুশ্ব

পাতি বহিম; ব্লেংক ফায়াৰ কৰিম

তথাপিতো তুমি নিহিলিলে প্ৰিয়া

তথাপিতো তুমি নিহিলিলে

মোৰ ভালপোৱাৰ এটম বোমেৰে

তোমাৰ হিয়াক হিৰোশ্বিমা নাগাছাকি কৰিম

তোমাৰ প্ৰেমত বাউলী কৰি,

বীণ ব'ৰাগী হৈয়ে থাকিম

আকাংক্ষাৰ উৎকণ্ঠা ফুল ফুলাম

কামনাৰ দেৱ দুন্দুভি বজাম।

প্ৰীতিৰ সমদললৈ তোমাৰ বুকুৰ

সংসদ ভৱনলৈ যাম

স্মাৰক দিম। প্ৰেমৰ স্মাৰক

ভালপোৱাৰ স্মাৰক।



দুৰ্ভাষ

চিমি মোচাহাৰি

স্নাতক তৃতীয় বৰ্ষ (কলা)

মই নাজানো,
মোৰ গোটেই বুকুখনত
এবুকু মৰম আছে।
মৰমবোৰ নিৰূপ
নিগৰি নিগৰি
ওলাই আহিব খুজে দ্বিতীয়বাৰ ॥
নিজৰ বুকুৰ মৰম নহয়,
কোনোবাই দিয়া।
পাহৰা নাই তোমাক
প্ৰতিশোধ লোৱাৰ চেষ্টা ॥
ভয় নাখাবা তুমি
মৰমৰ প্ৰতিশোধ।
মই তোমাক জ্বলাই নিদিওঁ,
চাই হৈ নোযোৱা তুমি ॥
স্মৃতি স্বৰূপে ল'ব নোৱাৰো তোমাক
বৰ আচৰিত চৰিত্ৰ তুমি।
সকলো জনা
কিন্তু নজনাৰ ভাও ধৰিব জনা ॥
তুমিতো আমাৰ ভাল পোৱাৰ
কথাবোৰ জনা নে নজনা।
মই কিন্তু
বিশ্বাস নকৰোঁ ॥
তুমি দেখোন
মোৰ কাণত ভাল পোৱাৰ
কথাবোৰ কৈছিল।
এতিয়াহে নুবুজাৰ ভাওঁ ধৰিছা ॥
তুমিতো মোৰ

একেবাৰে কাষতে আছিল।
প্ৰেমৰ উত্তৰ দিব পৰা
হেঁতা-ওপৰখন লগাইছিল। ॥
তুমি যে প্ৰেমৰ কথা
ক'ব যোৱাৰ আগতে।
চিঞৰি উঠা
তেতিয়া বৰ ভাল লাগে ॥
তোমাৰ ওপৰত
চকুকেইটা দি থওঁ।
আৰু আপেক্ষা মাঁথো
তুমি চিঞৰালৈ ॥
আজি কালি তোমাক
ভাল নেলাগে।
তোমাৰ সেই টেতুফলা
চিঞৰটো শুনিলে,
খং উঠা হ'ল মোৰ ॥
সেয়ে, কেতিয়াবা দলি মাৰি
পেলাওঁ তোমাক।
কাৰণ ভাল পোৱাৰ
চিঞৰৰ একো অৰ্থ নাই
“এতিয়া” ॥
সেয়ে কেতিয়াবা,
নিঃশেষ হৈ যাব পৰা মোৰ হাতত।
সাৱধান থাকিবা
সেয়ে কৰবাত ॥
যাতে তুমি আচৰিত
কিবা এটা...
“দুৰ্ভাষ”





অনুভূতি

কুন্তলা বাভা

স্নাতক প্ৰথম বৰ্ষ

তুমিতো নাজানা কিমান কবিতা
মোৰ গুঁঠত ভাহি আহে
তোমাৰ দুচকুত কি আছে
মন বলিয়া হৈ উৰে

এজাক কবিতাৰ বৰষুণ হৈ
নামি আহিলা মোৰ জীৱনলৈ
ফুলি উঠিল মোৰ হিয়াৰ
সুবাসী বগা বকুল হৈ

লুকাই লুকাই চাই থাকোঁ
দুটি গুঁঠৰ মিঠা হাঁহিটি
যৌৱনৰ প্ৰথম খোজতে
দেখিলো তোমাক আজি

দেহে-মনে সমস্ত শৰীৰতে
পালো মই প্ৰেমৰ অনুভূতি
কিজি মিঠা লগা এই অনুভূতি
সকলোতে দেখোঁ তুমিয়েই তুমি ॥



এই মায়াবী জীৱন

পম্পি বাভা

উচ্চতৰ মাধ্যমিক দ্বিতীয় বৰ্ষ

এই জগতত জন্ম লভিয়েই
এইটো মানুহৰ উশাহেই,
এইটো জীৱন
এইটো জীৱন ।
খেলা- ধূলা কৰি হাঁহি তামাচাই
এই মনৰ প্ৰাণেই
এইটো জীৱন,
এইটো জীৱন ।
পঢ়ি-শুনি ডাঙৰ হোৱাই,
এই শ্ৰেষ্ঠ জীৱৰ,
এইটো জীৱন
এইটো জীৱন ।
হাঁহি কান্দোনৰ, সুখৰ আৰু দুখৰ
এই সংসাৰৰ অহা-যোৱাই,
এইটো জীৱন
এইটো জীৱন ।
একা-বেকা বাটেৰে গৈ জীৱন যুঁজত
কিছু দুখৰ কিছু মৰমেই,
এইটো জীৱন
এইটো জীৱন ।
আপোন জনক আপোন প্ৰাণক
সময়ে কাঢ়ি নিয়ে নিষ্ঠুৰ হাতেৰে;
এইটোৱেই মায়াবী মনৰ,
এইটো জীৱন
এইটো জীৱন ।
এই সংসাৰ আকাশৰ শেষত, গধূলিৰে সুৰ
তাতে পৰিব শ্ৰেষ্ঠতা জন্মৰ মূৰ
বক্তহীনতা মায়াবী মনৰ প্ৰাণেই
জীৱনৰ ইহলীলা সম্বৰনেই,
এইটো জীৱন
এইটো জীৱন ।

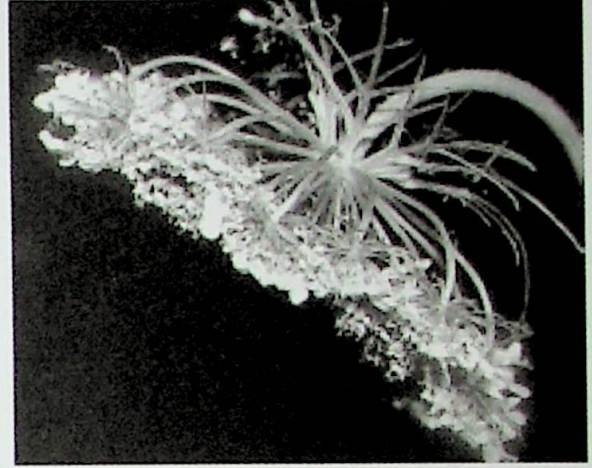


তুমি মাথো তুমি

ৰুবী বসাক

স্নাতক প্ৰথম বৰ্ষ (কলা)

বতাহে লৈ আহিল তোমাৰ প্ৰেৰণা
তুমিয়ে মোৰ হিয়াৰ বেদনা,
তুমি যে মোৰ কোনোদিনেই নোহোৱা
এয়ে মোৰ জীৱনৰ সন্ধিয়া।
সপোনত দেখে যেতিয়া তোমাক আগত
সপোন ভাঙিলে কিয় যোৱা দূৰত ?
তুমিয়ে মোৰ হিয়াৰ দাপোণ
কেতিয়া হ'বা মোৰ নিচেই আপোন
মাজসাগৰত দিয়া যদি মোৰ হাত এৰি
তথাপি নাযাওঁ মই তোমাক কেতিয়াও পাহৰি
তোমাক ভাবিলে মোৰ হিয়া জ্বলি যায়
তোমাৰ সপোন এৰি মোৰ কোনো আশা নাই
নাযাবা এৰি মোক অকলশৰীয়াকৈ
মই যে আছো কেৱল তোমাৰ অপেক্ষাত বৈ...।।



এজাক অৱতৰীয়া বৰষুণ

বন্দনা নাথ

স্নাতক তৃতীয় বাৰ্ষিক

এদিন হঠাৎ নামি আহিছিল;
মোৰ বুকুলৈ—
আবেলিৰ বৰষুণ হৈ।
মই ভালপোৱা বৰষুণজাক।
সেইজাক তুমিয়েই জানা
আবেলিৰ বৰষুণ।
এজাক অৱতৰীয়া বৰষুণ
য'ত জড়িত হৈ আছে,
বহুতো বুজাব নোৱাৰা স্মৃতি।
নাজানো কিয় ভাল লাগে
এই বৰষুণ জাক,
আবেলি বৰষুণ;
তুমি আবেলিৰ বৰষুণ।
বৰ মন যায় জানা
এই বৰষুণ জাকত তিতিবলৈ ?
আবেলিৰ বৰষুণ।
মোৰ বাবে;
এজাক আৱতৰীয়া বৰষুণ।

